

交通

— 2021 —



2021年第2季度

# 中国城市交通报告

China Urban Transportation Report



# 声明

《2021年第2季度中国城市交通报告》由百度地图联合百度地图智能交通联合实验室编写。本报告所涉及的反映城市交通状况的指标均基于百度地图海量的交通出行数据、车辆轨迹数据、位置服务数据挖掘计算所得。本报告选取了中国100个主要城市，通过大数据客观反映城市的交通拥堵状况，以供社会公众和相关政府部门、科研院所、高等院校、企事业单位参考。

本报告版权为百度地图所有，未经书面许可，任何机构和个人不得以任何形式翻版、复制和发布。如引用发布，需注明出处为“百度地图”，且不得对本报告进行有悖原意的引用、删节和修改。本报告最终解释权归百度地图所有。如需查看往期大数据报告，可访问 <https://jiaotong.baidu.com> 或扫描下方二维码关注百度地图智慧交通官方微信公众号。



Baidu Map Intelligent Transportation Joint Lab  
百度地图智能交通联合实验室



百度地图智慧交通微信公众号

# 目录

01 百城通勤高峰交通拥堵榜

02 百城周末交通拥堵榜

03 百城通勤时耗榜

04 百城市内出行强度榜



01

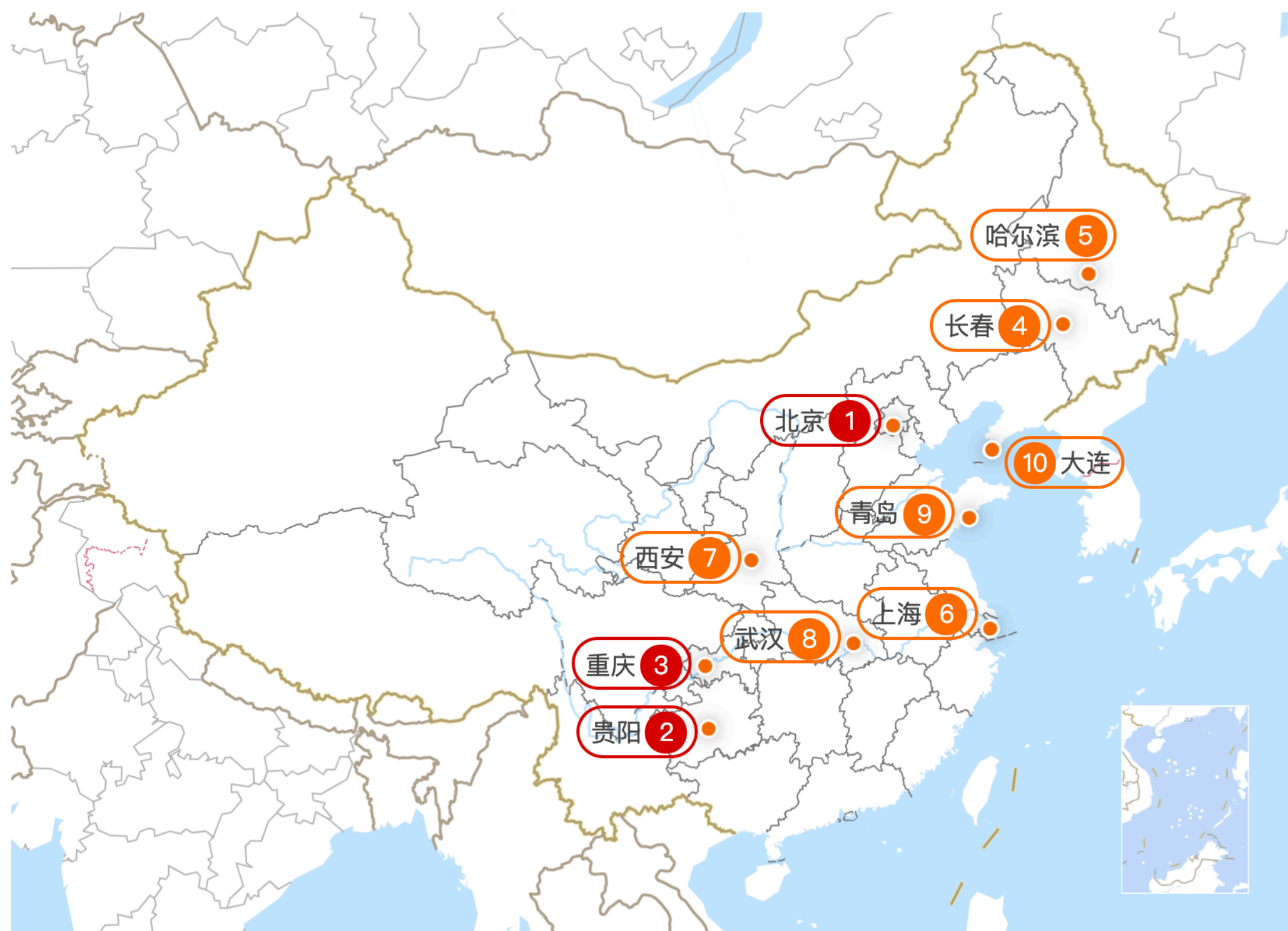
# 百城通勤高峰交通拥堵榜



# 2021Q2百城通勤高峰交通拥堵榜 (城市不分类TOP10)

● 2021Q2，北京、贵阳、重庆位列百城通勤高峰交通拥堵榜单前三位。

注：完整榜单见附件1。



2021Q2 排名	排名环比升降	城市	2021Q2通勤高峰拥堵指数	拥堵指数同比2020Q2	拥堵指数环比2021Q1	2021Q2通勤高峰实际速度 (km/h)
1	-	北京	2.147	↓ 3.13%	↑ 15.01%	24.36
2	↑ 1	贵阳	2.059	↓ 9.23%	↑ 10.53%	24.80
3	↓ 1	重庆	2.057	↓ 21.39%	↑ 10.22%	24.28
4	↑ 5	长春	2.046	↑ 11.90%	↑ 21.34%	24.20
5	↑ 19	哈尔滨	1.928	↑ 32.85%	↑ 23.68%	23.64
6	↓ 2	上海	1.904	↓ 9.79%	↑ 6.32%	24.87
7	↑ 1	西安	1.872	↓ 20.28%	↑ 10.96%	26.69
8	↓ 2	武汉	1.843	↑ 4.96%	↑ 8.81%	26.24
9	↑ 4	青岛	1.838	↓ 3.18%	↑ 11.53%	26.64
10	↑ 10	大连	1.833	↓ 3.69%	↑ 14.69%	24.19



数据说明：本报告采用“通勤高峰拥堵指数”作为表征城市交通拥堵状况的指标，即工作日早晚高峰时段，实际行程时间与畅通行程时间的比值。其中，早高峰为07:00~09:00，晚高峰为17:00~19:00，乌鲁木齐和拉萨的早晚高峰时间因时区原因有所调整。本报告中各分析指标所反映的评价范围是各城市的主城区，各城市主城区范围是根据政府公开数据、百度地图地理数据、人口热力数据等综合分析确定。如需查看各城市实时交通拥堵状况，可登陆网址 <https://jiaotong.baidu.com/top> 或扫描左方二维码。



# 2021Q2百城通勤高峰交通拥堵榜 (城市分类TOP10)

注：完整榜单见附件2。

## 汽车保有量>300万级城市拥堵排名TOP10

排名	城市	2021Q2通勤高峰拥堵指数	拥堵指数 同比2020Q2	拥堵指数 环比2021Q1	2021Q2通勤高峰实际速度 (km/h)
1	北京	2.147	↓ 3.13%	↑ 15.01%	24.36
2	重庆	2.057	↓ 21.39%	↑ 10.22%	24.28
3	上海	1.904	↓ 9.79%	↑ 6.32%	24.87
4	西安	1.872	↓ 20.28%	↑ 10.96%	26.69
5	武汉	1.843	↑ 4.96%	↑ 8.81%	26.24
6	青岛	1.838	↓ 3.18%	↑ 11.53%	26.64
7	成都	1.782	↓ 8.11%	↑ 10.07%	31.68
8	东莞	1.676	↓ 0.56%	↑ 12.37%	32.13
9	天津	1.641	↓ 11.40%	↑ 6.34%	27.26
10	苏州	1.606	↓ 2.12%	↑ 4.26%	34.75

## 汽车保有量200万~300万级城市拥堵排名TOP10

排名	城市	2021Q2通勤高峰拥堵指数	拥堵指数 同比2020Q2	拥堵指数 环比2021Q1	2021Q2通勤高峰实际速度 (km/h)
1	哈尔滨	1.928	↑ 32.85%	↑ 23.68%	23.64
2	长沙	1.794	↓ 7.21%	↑ 10.73%	28.39
3	昆明	1.792	↓ 10.92%	↑ 7.57%	29.10
4	沈阳	1.783	↑ 0.79%	↑ 13.82%	25.82
5	广州	1.777	↓ 14.93%	↑ 9.72%	30.42
6	南京	1.753	↓ 12.25%	↑ 3.65%	28.08
7	杭州	1.700	↓ 10.59%	↑ 4.06%	27.76
8	济南	1.691	↓ 7.01%	↓ 1.50%	30.21
9	临沂	1.656	↑ 6.09%	↑ 2.03%	27.63
10	佛山	1.622	↓ 8.01%	↑ 8.31%	32.29

## 汽车保有量100万~200万级城市拥堵排名TOP10

排名	城市	2021Q2通勤高峰拥堵指数	拥堵指数 同比2020Q2	拥堵指数 环比2021Q1	2021Q2通勤高峰实际速度 (km/h)
1	贵阳	2.059	↓ 9.23%	↑ 10.53%	24.80
2	长春	2.046	↑ 11.90%	↑ 21.34%	24.20
3	大连	1.833	↓ 3.69%	↑ 14.69%	24.19
4	厦门	1.689	↓ 0.94%	↑ 12.45%	30.53
5	福州	1.608	↓ 8.70%	↑ 7.25%	32.21
6	中山	1.596	↑ 6.82%	↑ 12.77%	32.58
7	惠州	1.586	↑ 2.52%	↑ 6.78%	31.47
8	嘉兴	1.537	↓ 2.33%	↑ 3.04%	27.57
9	徐州	1.495	↓ 5.66%	↓ 6.44%	29.57
10	太原	1.491	↓ 3.58%	↑ 10.24%	36.68

## 汽车保有量<100万级城市拥堵排名TOP10

排名	城市	2021Q2通勤高峰拥堵指数	拥堵指数 同比2020Q2	拥堵指数 环比2021Q1	2021Q2通勤高峰实际速度 (km/h)
1	乐山	1.748	↓ 5.10%	↑ 4.95%	25.71
2	海口	1.727	↑ 0.59%	↑ 5.08%	25.93
3	兰州	1.634	↓ 6.40%	↑ 13.77%	27.95
4	珠海	1.578	↓ 14.36%	↑ 11.84%	35.35
5	拉萨	1.571	↓ 3.43%	↑ 16.99%	27.67
6	韶关	1.543	↓ 3.17%	↓ 0.29%	30.09
7	湛江	1.522	↓ 6.88%	↑ 3.01%	30.72
8	绵阳	1.519	↓ 2.83%	↑ 0.47%	30.72
9	汕头	1.489	↓ 6.75%	↑ 1.88%	27.52
10	阳泉	1.479	↓ 1.33%	↑ 3.11%	29.92



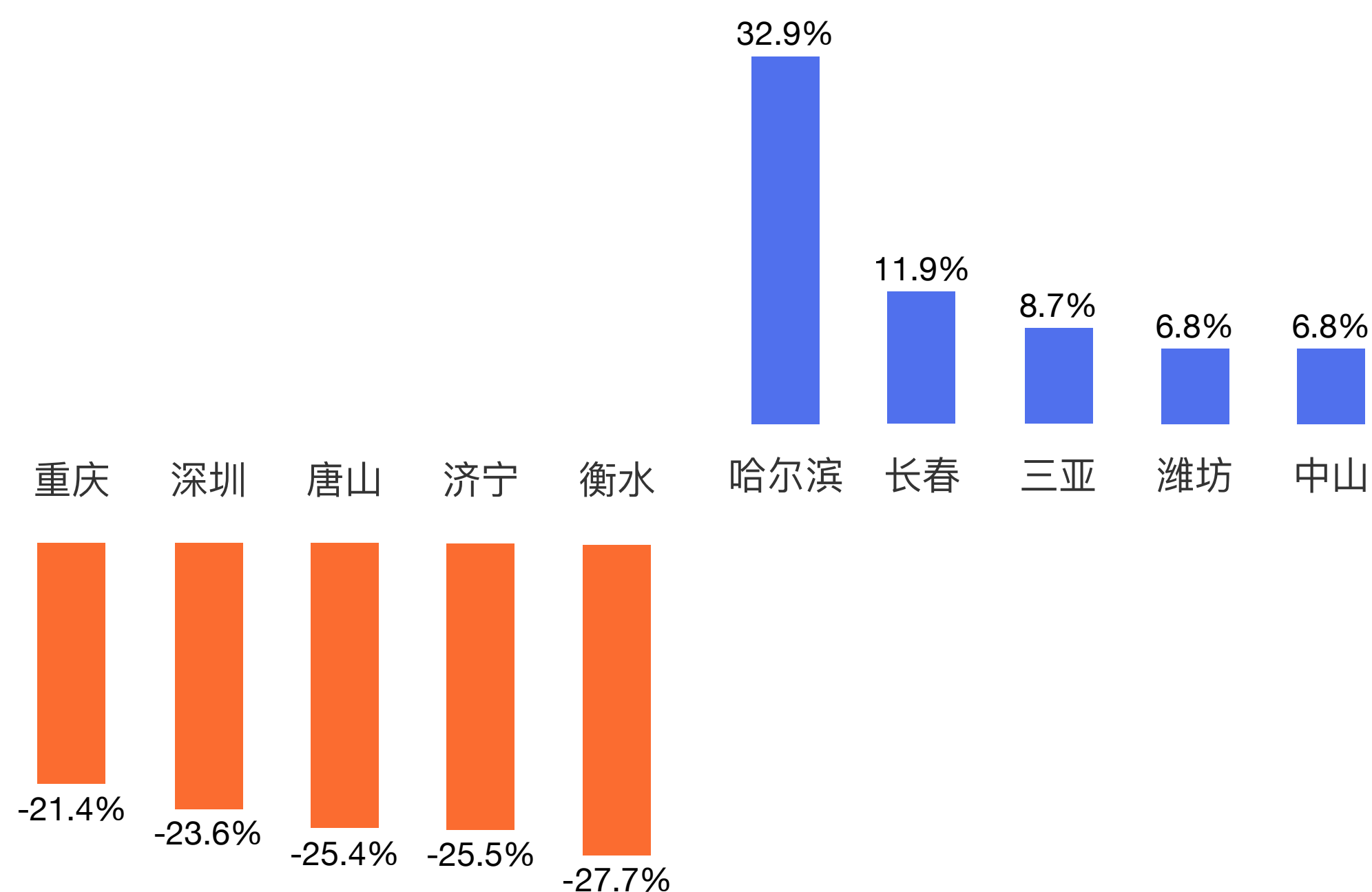
数据说明：本报告采用“通勤高峰拥堵指数”作为表征城市交通拥堵状况的指标，即工作日早晚高峰时段，实际行程时间与畅通行程时间的比值。其中，早高峰为07:00~09:00，晚高峰为17:00~19:00，乌鲁木齐和拉萨的早晚高峰时间因时区原因有所调整。本报告中各分析指标所反映的评价范围是各城市的主城区，各城市主城区范围是根据政府公开数据、百度地图地理数据、人口热力数据等综合分析确定。如需查看各城市实时交通拥堵状况，可登陆网址 <https://jiaotong.baidu.com/top> 或扫描左方二维码。



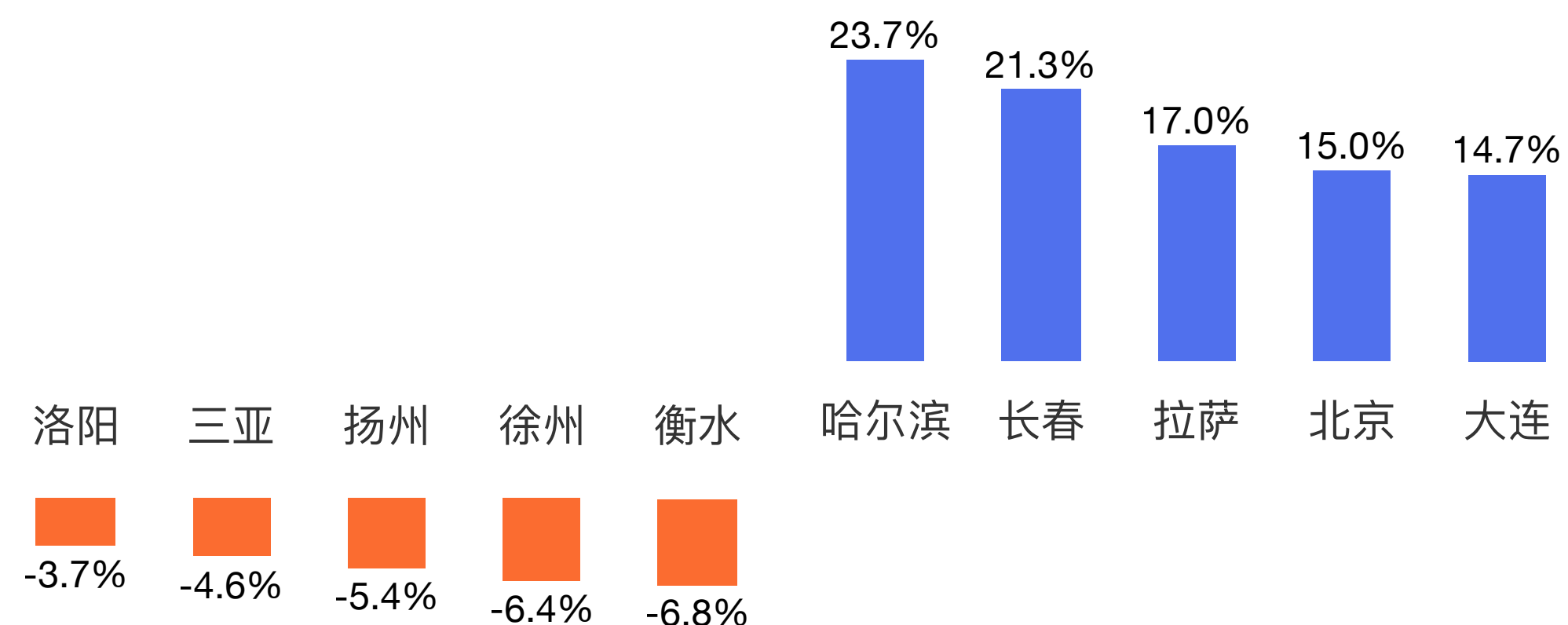
# 2021Q2百城通勤高峰交通拥堵涨幅/降幅榜

- 2021Q2通勤高峰交通拥堵同比2020Q2涨幅TOP5城市依次为哈尔滨、长春、三亚、潍坊、中山；降幅TOP5城市依次为衡水、济宁、唐山、深圳、重庆。
- 2021Q2通勤高峰交通拥堵环比2021Q1涨幅TOP5城市依次为哈尔滨、长春、拉萨、北京、大连；降幅TOP5城市依次为衡水、徐州、扬州、三亚、洛阳。

### 通勤高峰交通拥堵同比2020Q2涨幅/降幅城市TOP5



### 通勤高峰交通拥堵环比2021Q1涨幅/降幅城市TOP5



数据说明：本报告采用“通勤高峰拥堵指数”作为表征城市交通拥堵状况的指标，即工作日早晚高峰时段，实际行程时间与畅通行程时间的比值。其中，早高峰为07:00~09:00，晚高峰为17:00~19:00，乌鲁木齐和拉萨的早晚高峰时间因时区原因有所调整。本报告中各分析指标所反映的评价范围是各城市的主城区，各城市主城区范围是根据政府公开数据、百度地图地理数据、人口热力数据等综合分析确定。如需查看各城市实时交通拥堵状况，可登陆网址 <https://jiaotong.baidu.com/top> 或扫描左方二维码。



02

# 百城周末交通拥堵榜

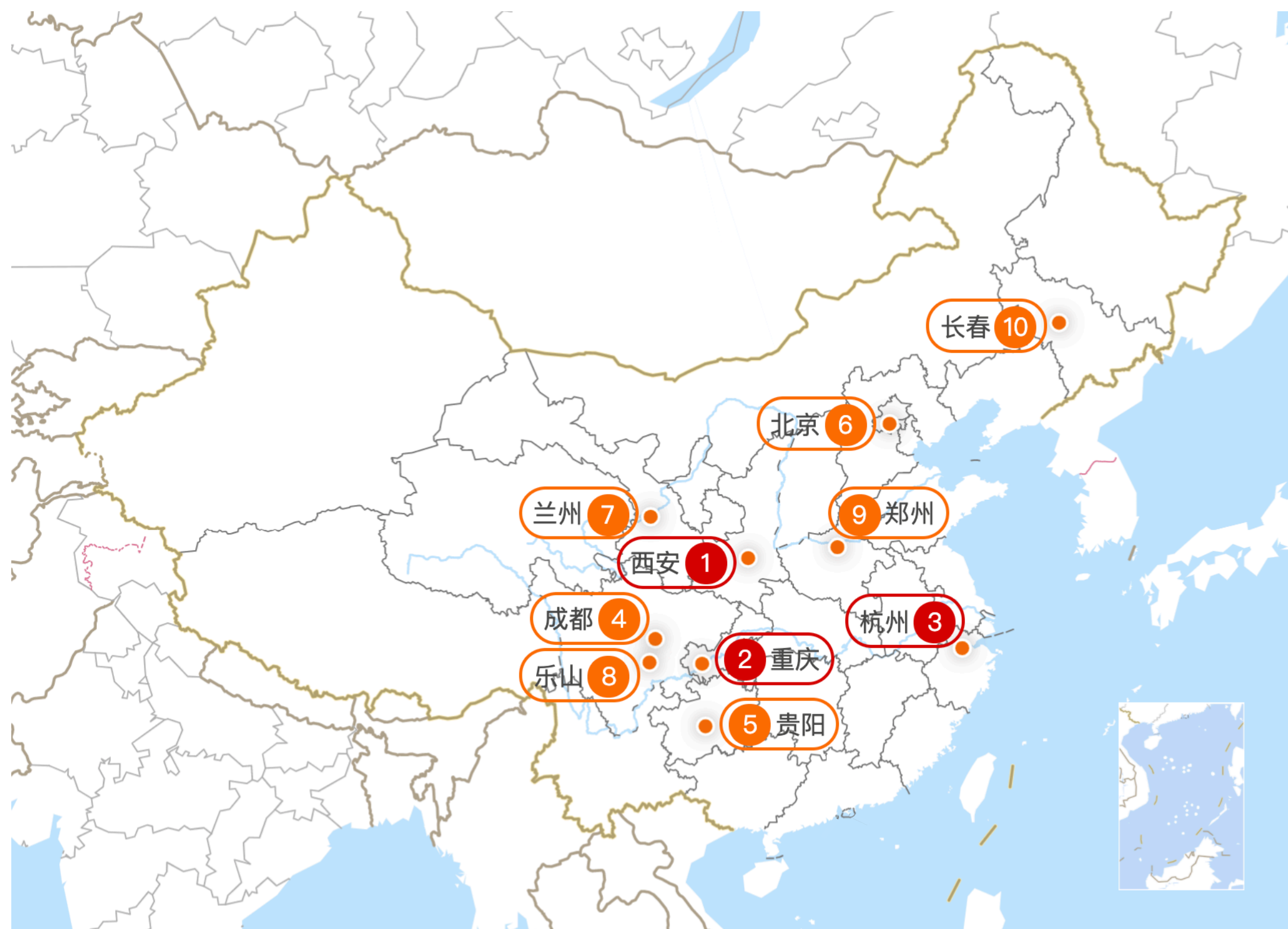




# 2021Q2百城周末交通拥堵榜 (城市不分类TOP10)

● 2021Q2，西安、重庆、杭州位列百城周末交通拥堵榜单前三位。

注：完整榜单见附件3。



2021Q2 排名	排名环比升降	城市	2021Q2周末 拥堵指数	周末拥堵指数 同比2020Q2	周末拥堵指数 环比2021Q1	2021Q2周末 实际速度 (km/h)
1	-	西安	1.646	↑ 1.05%	↑ 0.43%	29.99
2	-	重庆	1.555	↑ 2.44%	↑ 0.26%	31.34
3	↑ 3	杭州	1.533	↑ 8.12%	↑ 5.34%	30.60
4	↓ 1	成都	1.517	↑ 6.23%	↓ 1.72%	36.12
5	↑ 3	贵阳	1.509	↓ 4.92%	↑ 5.26%	32.00
6	↑ 36	北京	1.505	↑ 22.48%	↑ 15.85%	34.48
7	↑ 2	兰州	1.481	↑ 2.87%	↑ 3.92%	30.59
8	↓ 3	乐山	1.464	↑ 1.41%	↑ 0.13%	29.48
9	↓ 5	郑州	1.443	↑ 2.51%	↓ 5.63%	35.36
10	↑ 13	长春	1.440	↑ 12.56%	↑ 8.05%	33.56



数据说明：本报告采用“周末拥堵指数”作为表征城市周末交通拥堵状况的指标，即周末8:00-20:00，实际行程时间与畅通行程时间的比值。其中，乌鲁木齐和拉萨的计算时段因时区原因有所调整。本报告中各分析指标所反映的评价范围是各城市的主城区，各城市主城区范围是根据政府公开数据、百度地图地理数据、人口热力数据等综合分析确定。  
如需查看各城市实时交通拥堵状况，可登陆网址 <https://jiaotong.baidu.com/top> 或扫描左方二维码。



# 2021Q2百城周末交通拥堵榜 (城市分类TOP10)

注：完整榜单见附件4。

## 汽车保有量>300万级城市拥堵排名TOP10

排名	城市	2021Q2周末拥堵指数	周末拥堵指数 同比2020Q2	周末拥堵指数 环比2021Q1	2021Q2周末 实际速度 (km/h)
1	西安	1.646	↑ 1.05%	↑ 0.43%	29.99
2	重庆	1.555	↑ 2.44%	↑ 0.26%	31.34
3	成都	1.517	↑ 6.23%	↓ 1.72%	36.12
4	北京	1.505	↑ 22.48%	↑ 15.85%	34.48
5	郑州	1.443	↑ 2.51%	↓ 5.63%	35.36
6	上海	1.415	↑ 11.77%	↑ 7.50%	33.21
7	东莞	1.396	↓ 1.14%	↑ 3.06%	37.67
8	武汉	1.396	↑ 15.09%	↑ 0.81%	34.07
9	天津	1.371	↓ 3.21%	↑ 4.24%	32.20
10	石家庄	1.370	↓ 2.34%	↑ 8.50%	38.12

## 汽车保有量200万~300万级城市拥堵排名TOP10

排名	城市	2021Q2通勤 高峰拥堵指数	拥堵指数 同比2020Q2	拥堵指数 环比2021Q1	2021Q2周末 实际速度 (km/h)
1	杭州	1.533	↑ 8.12%	↑ 5.34%	30.60
2	哈尔滨	1.421	↑ 14.35%	↑ 8.96%	31.46
3	广州	1.399	↓ 1.50%	↓ 2.54%	37.89
4	长沙	1.395	↑ 3.40%	↑ 4.51%	35.61
5	昆明	1.382	↑ 0.41%	↓ 2.38%	36.33
6	临沂	1.377	↑ 4.04%	↑ 0.10%	32.68
7	沈阳	1.362	↑ 6.73%	↑ 6.40%	32.95
8	南京	1.355	↓ 0.11%	↑ 0.63%	35.79
9	济南	1.354	↑ 6.10%	↓ 0.17%	36.94
10	佛山	1.324	↓ 6.01%	↓ 1.70%	38.88

## 汽车保有量100万~200万级城市拥堵排名TOP10

排名	城市	2021Q2周末 拥堵指数	周末拥堵指数 同比2020Q2	周末拥堵指数 环比2021Q1	2021Q2周末 实际速度 (km/h)
1	贵阳	1.509	↓ 4.92%	↑ 5.26%	32.00
2	长春	1.440	↑ 12.56%	↑ 8.05%	33.56
3	徐州	1.351	↑ 4.55%	↓ 2.21%	32.23
4	廊坊	1.349	↓ 12.79%	↑ 1.78%	31.88
5	大连	1.345	↑ 8.63%	↑ 4.81%	32.29
6	中山	1.342	↑ 4.05%	↑ 5.08%	38.22
7	福州	1.318	↑ 3.13%	↑ 0.87%	38.30
8	厦门	1.316	↑ 6.55%	↑ 3.62%	37.89
9	惠州	1.316	↑ 1.40%	↑ 0.03%	37.25
10	沧州	1.315	↓ 14.87%	↓ 1.08%	33.46

## 汽车保有量<100万级城市拥堵排名TOP10

排名	城市	2021Q2通勤 高峰拥堵指数	拥堵指数 同比2020Q2	拥堵指数 环比2021Q1	2021Q2周末 实际速度 (km/h)
1	兰州	1.481	↑ 2.87%	↑ 3.92%	30.59
2	乐山	1.464	↑ 1.41%	↑ 0.13%	29.48
3	海口	1.400	↑ 4.77%	↑ 2.40%	30.54
4	咸阳	1.379	↑ 2.76%	↑ 0.32%	41.20
5	阳泉	1.333	↓ 1.60%	↑ 1.22%	32.95
6	绵阳	1.330	↑ 2.87%	↓ 2.16%	34.41
7	湛江	1.326	↓ 1.04%	↑ 0.62%	34.27
8	桂林	1.318	↑ 3.13%	↑ 0.42%	30.30
9	秦皇岛	1.308	↓ 15.31%	↑ 2.58%	32.76
10	潮州	1.304	↑ 0.77%	↑ 0.87%	33.45



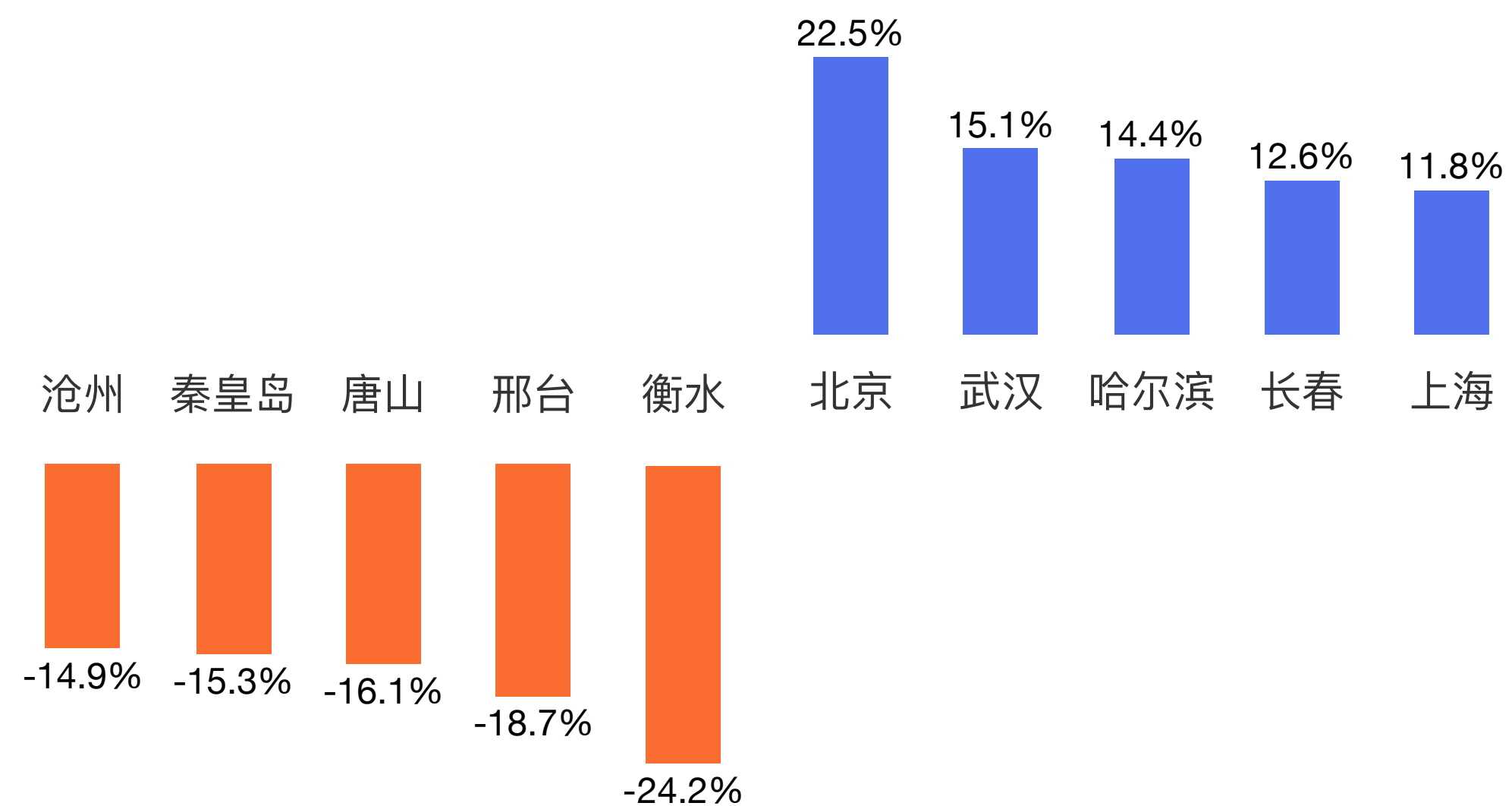
数据说明：本报告采用“周末拥堵指数”作为表征城市周末交通拥堵状况的指标，即周末8:00-20:00，实际行程时间与畅通行程时间的比值。其中，乌鲁木齐和拉萨的计算时段因时区原因有所调整。本报告中各分析指标所反映的评价范围是各城市的主城区，各城市主城区范围是根据政府公开数据、百度地图地理数据、人口热力数据等综合分析确定。  
如需查看各城市实时交通拥堵状况，可登陆网址 <https://jiaotong.baidu.com/top> 或扫描左方二维码。



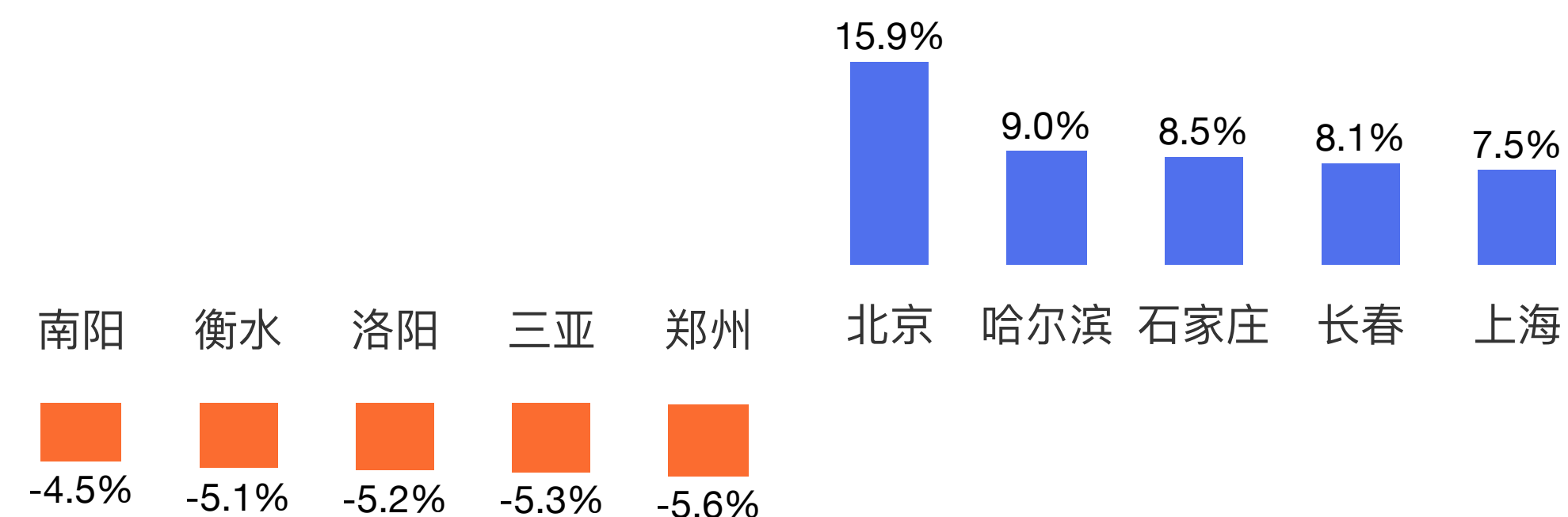
# 2021Q2百城周末交通拥堵涨幅/降幅榜

- 2021Q2周末交通拥堵同比2020Q2涨幅TOP5城市依次为北京、武汉、哈尔滨、长春、上海；降幅TOP5城市依次为衡水、邢台、唐山、秦皇岛、沧州。
- 2021Q2周末交通拥堵环比2021Q1涨幅TOP5城市依次为北京、哈尔滨、石家庄、长春、上海；降幅TOP5城市依次为郑州、三亚、洛阳、衡水、南阳。

## 周末交通拥堵同比2020Q2涨幅/降幅城市TOP5



## 周末交通拥堵环比2021Q1涨幅/降幅城市TOP5



数据说明：本报告采用“周末拥堵指数”作为表征城市周末交通拥堵状况的指标，即周末8:00-20:00，实际行程时间与畅通行程时间的比值。其中，乌鲁木齐和拉萨的计算时段因时区原因有所调整。本报告中各分析指标所反映的评价范围是各城市的主城区，各城市主城区范围是根据政府公开数据、百度地图地理数据、人口热力数据等综合分析确定。  
如需查看各城市实时交通拥堵状况，可登陆网址 <https://jiaotong.baidu.com/top> 或扫描左方二维码。



03

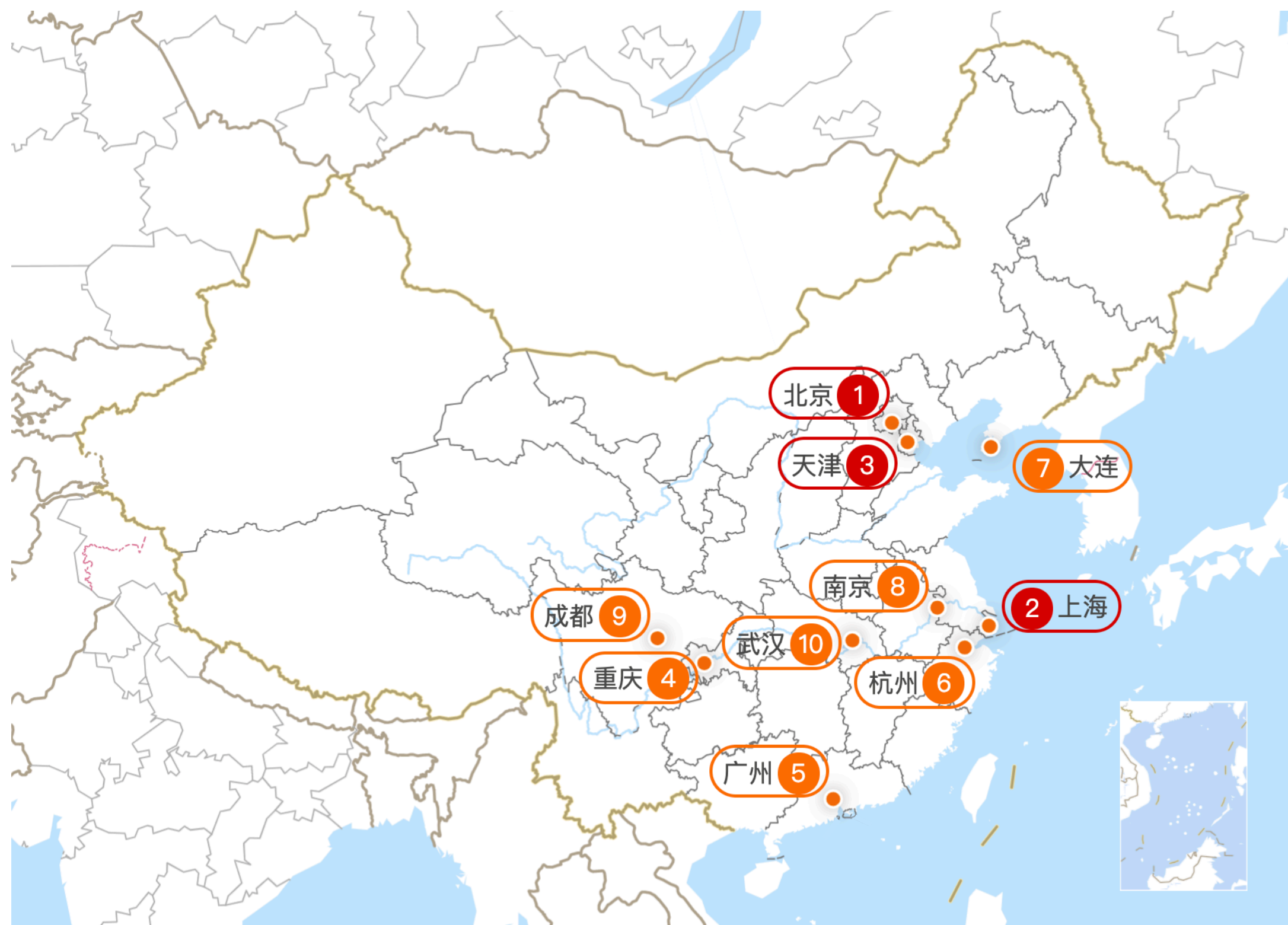
## 百城通勤时耗榜



# 2021Q2百城通勤时耗榜 (城市不分类TOP10)

● 2021Q2，北京、上海、天津位列百城通勤时耗榜单前三位。

注：完整榜单见附件5。



2021Q2 排名	排名环比升降	城市	平均通勤时耗 (min)	平均通勤时耗 环比2021Q1
1	-	北京	46.99	↓ 2.20%
2	-	上海	42.97	↓ 2.63%
3	-	天津	42.13	↓ 2.00%
4	-	重庆	40.93	↓ 4.62%
5	-	广州	39.70	↓ 3.66%
6	↑ 22	杭州	39.66	↑ 13.69%
7	↑ 3	大连	39.13	↑ 4.49%
8	↑ 4	南京	38.92	↑ 5.37%
9	↓ 2	成都	38.63	↓ 4.24%
10	↓ 4	武汉	38.49	↓ 4.67%



数据说明：本报告“通勤时耗”以居住地或就业地至少一端位于主城区（国家中心城市）/市辖区（非国家中心城市）范围内的通勤人口作为研究对象，将工作日高峰时段居住地与就业地之间的全方式单程通勤时耗进行聚合得到。其中主城区范围是根据政府公开数据、百度地图地理数据、人口热力数据等综合分析确定。

如需查看更多时空大数据服务，可登陆网址 <https://huiyan.baidu.com> 或扫描左方二维码。



# 2021Q2百城通勤时耗榜 (城市分类TOP10)

注：完整榜单见附件6。

## 汽车保有量>300万级城市通勤时耗排名TOP10

排名	城市	平均通勤时耗 (min)	平均通勤时耗 环比2021Q1
1	北京	46.99	↓ 2.20%
2	上海	42.97	↓ 2.63%
3	天津	42.13	↓ 2.00%
4	重庆	40.93	↓ 4.62%
5	成都	38.63	↓ 4.24%
6	武汉	38.49	↓ 4.67%
7	深圳	37.42	↑ 1.16%
8	郑州	36.75	↓ 3.68%
9	青岛	35.95	↑ 3.54%
10	石家庄	35.47	↑ 3.54%

## 汽车保有量200万~300万级城市通勤时耗排名TOP10

排名	城市	平均通勤时耗 (min)	平均通勤时耗 环比2021Q1
1	广州	39.70	↓ 3.66%
2	杭州	39.66	↑ 13.69%
3	南京	38.92	↑ 5.37%
4	沈阳	37.43	↑ 3.19%
5	哈尔滨	36.66	↑ 5.58%
6	唐山	35.85	↑ 10.34%
7	济南	35.03	↑ 5.98%
8	合肥	35.02	↓ 0.58%
9	佛山	34.41	↑ 7.51%
10	长沙	34.35	↓ 2.87%

## 汽车保有量100万~200万级城市通勤时耗排名TOP10

排名	城市	平均通勤时耗 (min)	平均通勤时耗 环比2021Q1
1	大连	39.13	↑ 4.49%
2	厦门	37.67	↑ 12.28%
3	长春	37.04	↑ 2.75%
4	济宁	36.36	↑ 2.96%
5	徐州	36.20	↑ 8.77%
6	邯郸	36.19	↑ 11.20%
7	福州	35.71	↓ 0.45%
8	洛阳	34.90	↑ 3.82%
9	贵阳	34.33	↓ 1.21%
10	乌鲁木齐	34.28	↑ 0.44%

## 汽车保有量<100万级城市通勤时耗排名TOP10

排名	城市	平均通勤时耗 (min)	平均通勤时耗 环比2021Q1
1	大同	36.65	↓ 3.07%
2	宜宾	36.08	↑ 2.60%
3	咸阳	36.06	↑ 1.90%
4	珠海	35.89	↑ 0.30%
5	桂林	35.64	↓ 0.12%
6	湛江	35.25	↓ 1.35%
7	连云港	35.09	↑ 8.55%
8	西宁	34.72	↓ 1.05%
9	张家口	34.70	↑ 4.25%
10	泰安	34.59	↑ 1.24%



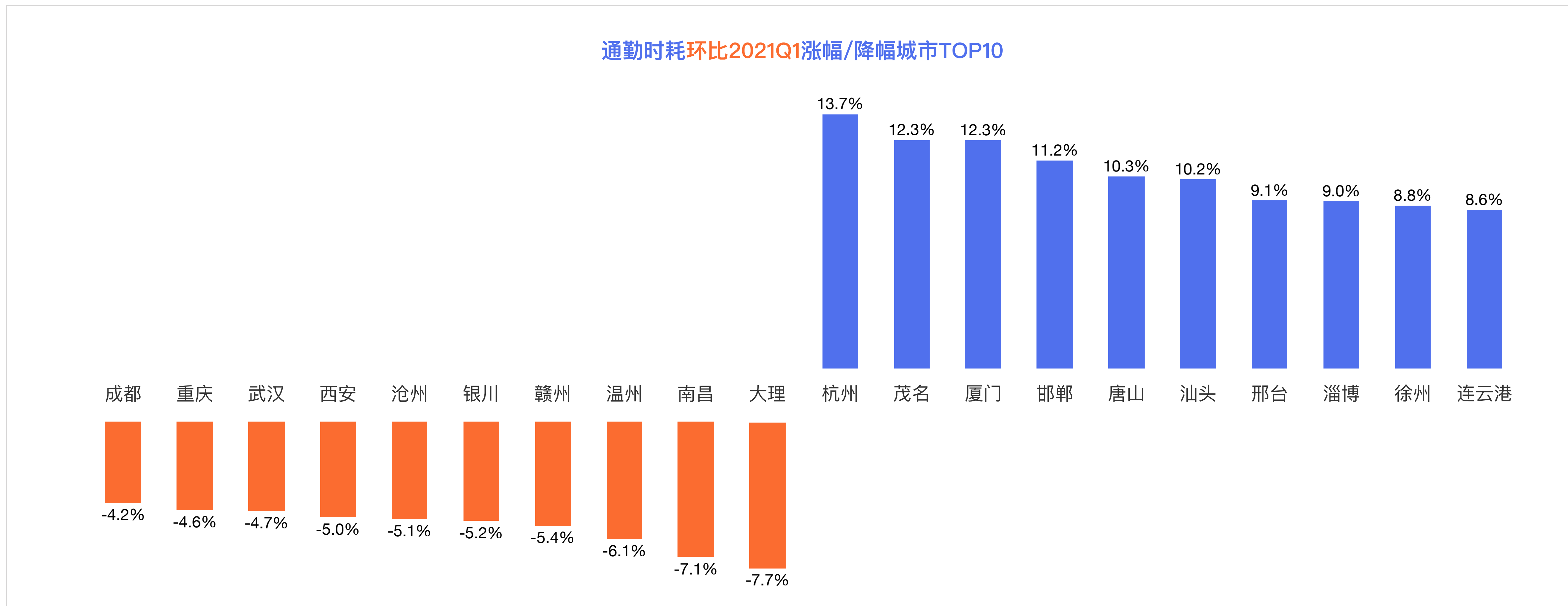
数据说明：本报告“通勤时耗”以居住地或就业地至少一端位于主城区（国家中心城市）/市辖区（非国家中心城市）范围内的通勤人口作为研究对象，将工作日高峰时段居住地与就业地之间的全方式单程通勤时耗进行聚合得到。其中主城区范围是根据政府公开数据、百度地图地理数据、人口热力数据等综合分析确定。

如需查看更多时空大数据服务，可登陆网址 <https://huiyan.baidu.com> 或扫描左方二维码。



# 2021Q2百城通勤时耗涨幅/降幅榜

- 2021Q2通勤时耗环比2021Q1涨幅TOP10城市依次为杭州、茂名、厦门、邯郸、唐山、汕头、邢台、淄博、徐州、连云港。
- 2021Q2通勤时耗环比2021Q1降幅TOP10城市依次为大理、南昌、温州、赣州、银川、沧州、西安、武汉、重庆、成都。



数据说明：本报告“通勤时耗”以居住地或就业地至少一端位于主城区（国家中心城市）/市辖区（非国家中心城市）范围内的通勤人口作为研究对象，将工作日高峰时段居住地与就业地之间的全方式单程通勤时耗进行聚合得到。其中主城区范围是根据政府公开数据、百度地图地理数据、人口热力数据等综合分析确定。

如需查看更多时空大数据服务，可登陆网址 <https://huiyan.baidu.com> 或扫描左方二维码。



04

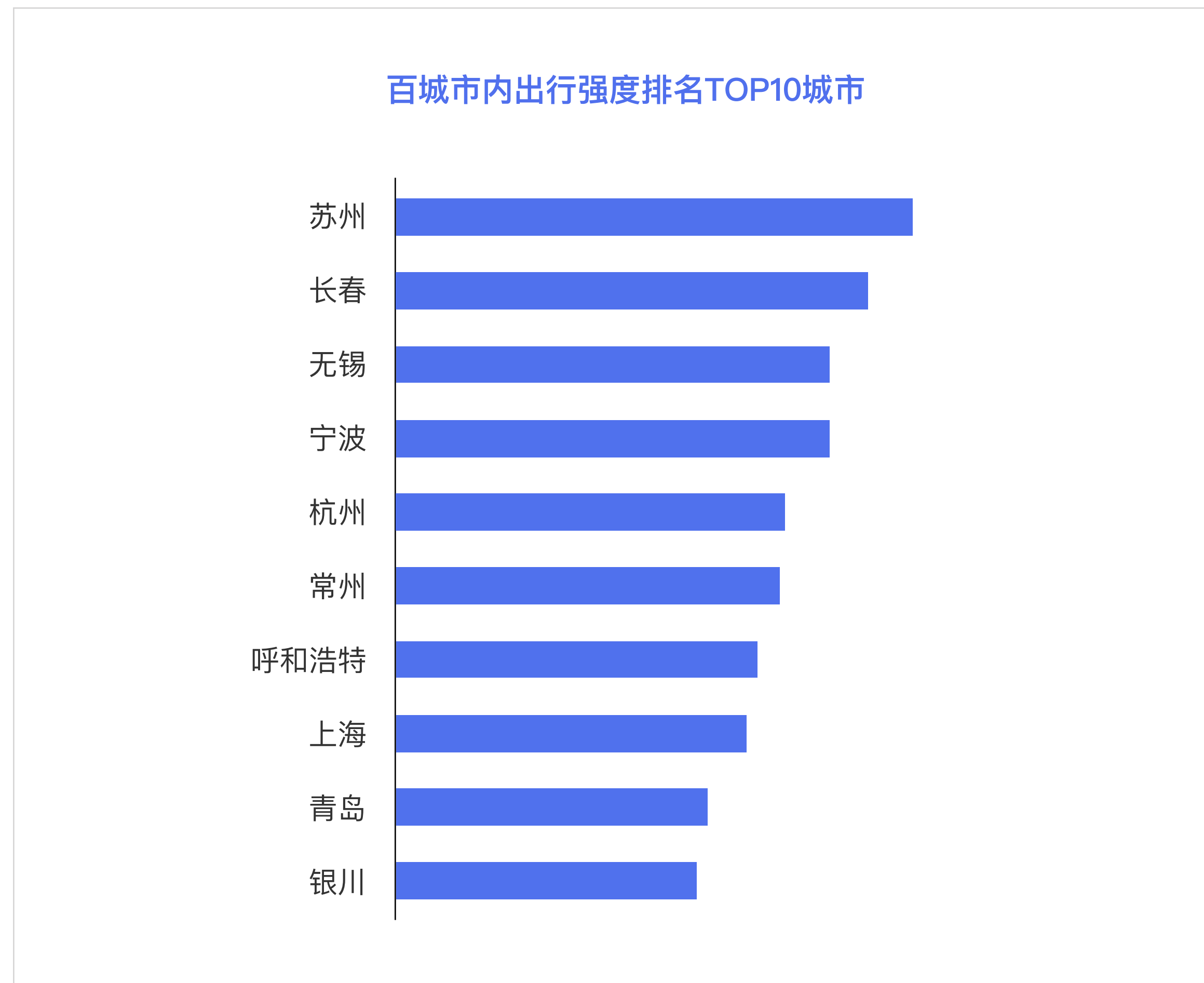
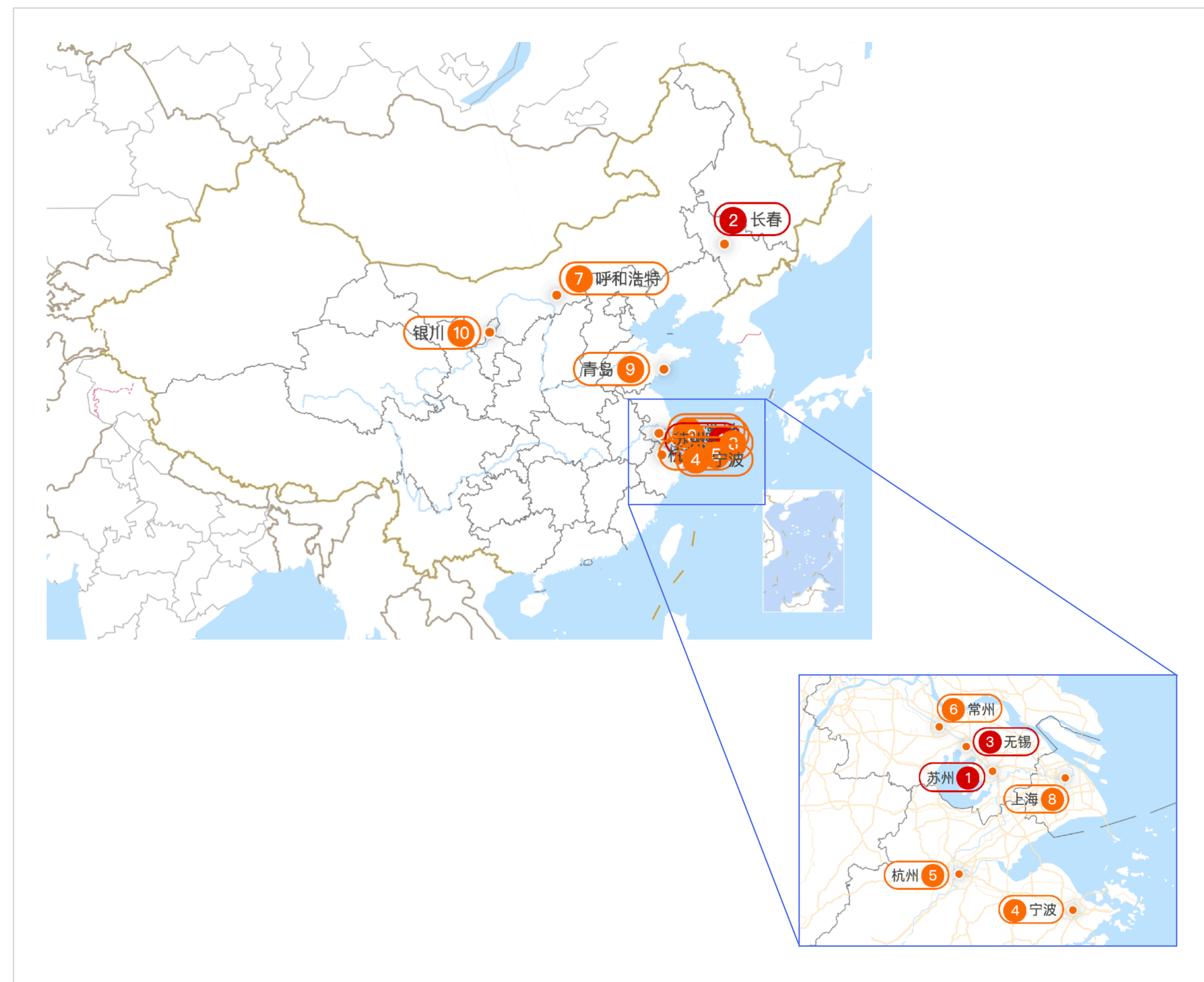
## 百城市内出行强度榜





# 2021Q2百城市内出行强度榜

- 2021Q2，全国百城平均市内出行强度同比2020Q2上涨了23%，环比2021Q1上涨了13%。
- 其中，苏州、长春、无锡位列百城市内出行强度榜单前三位。市内出行强度榜单TOP10城市中，有6个城市位于长三角区域。



数据说明：本报告“出行强度”指该城市有出行行为的人数与该城市居住人口比值的指数化结果。  
如需查看更多时空大数据服务，可登陆网址 <https://huiyan.baidu.com> 或扫描左方二维码。

# 附件



# 附件1: 2021Q2百城通勤高峰交通拥堵榜 (城市不分类)

2021Q2 排名	排名环比 Q1升降	城市	2021Q2通勤 高峰拥堵指数	拥堵指数 同比2020Q2	拥堵指数 环比2021Q1	2021Q2通勤高峰 实际速度 (km/h)
1	-	北京	2.147	↓ 3.13%	↑ 15.01%	24.36
2	↑ 1	贵阳	2.059	↓ 9.23%	↑ 10.53%	24.80
3	↓ 1	重庆	2.057	↓ 21.39%	↑ 10.22%	24.28
4	↑ 5	长春	2.046	↑ 11.90%	↑ 21.34%	24.20
5	↑ 19	哈尔滨	1.928	↑ 32.85%	↑ 23.68%	23.64
6	↓ 2	上海	1.904	↓ 9.79%	↑ 6.32%	24.87
7	↑ 1	西安	1.872	↓ 20.28%	↑ 10.96%	26.69
8	↓ 2	武汉	1.843	↑ 4.96%	↑ 8.81%	26.24
9	↑ 4	青岛	1.838	↓ 3.18%	↑ 11.53%	26.64
10	↑ 10	大连	1.833	↓ 3.69%	↑ 14.69%	24.19
11	↑ 6	长沙	1.794	↓ 7.21%	↑ 10.73%	28.39
12	↓ 1	昆明	1.792	↓ 10.92%	↑ 7.57%	29.10
13	↑ 10	沈阳	1.783	↑ 0.79%	↑ 13.82%	25.82
14	↑ 5	成都	1.782	↓ 8.11%	↑ 10.07%	31.68
15	↑ 3	广州	1.777	↓ 14.93%	↑ 9.72%	30.42
16	↓ 9	南京	1.753	↓ 12.25%	↑ 3.65%	28.08
17	↓ 7	乐山	1.748	↓ 5.10%	↑ 4.95%	25.71
18	↓ 4	海口	1.727	↑ 0.59%	↑ 5.08%	25.93
19	↓ 4	杭州	1.700	↓ 10.59%	↑ 4.06%	27.76
20	↓ 15	济南	1.691	↓ 7.01%	↓ 1.50%	30.21
21	↑ 8	厦门	1.689	↓ 0.94%	↑ 12.45%	30.53
22	↑ 11	东莞	1.676	↓ 0.56%	↑ 12.37%	32.13
23	↓ 7	临沂	1.656	↑ 6.09%	↑ 2.03%	27.63
24	↑ 2	天津	1.641	↓ 11.40%	↑ 6.34%	27.26
25	↑ 16	兰州	1.634	↓ 6.40%	↑ 13.77%	27.95

2021Q2 排名	排名环比 Q1升降	城市	2021Q2通勤 高峰拥堵指数	拥堵指数 同比2020Q2	拥堵指数 环比2021Q1	2021Q2通勤高峰 实际速度 (km/h)
26	↑ 5	佛山	1.622	↓ 8.01%	↑ 8.31%	32.29
27	↓ 15	合肥	1.616	↓ 11.83%	↓ 2.46%	30.10
28	↑ 2	福州	1.608	↓ 8.70%	↑ 7.25%	32.21
29	↓ 2	苏州	1.606	↓ 2.12%	↑ 4.26%	34.75
30	↑ 18	中山	1.596	↑ 6.82%	↑ 12.77%	32.58
31	↑ 3	惠州	1.586	↑ 2.52%	↑ 6.78%	31.47
32	↓ 10	郑州	1.580	↓ 5.29%	↓ 0.60%	32.73
33	↑ 17	珠海	1.578	↓ 14.36%	↑ 11.84%	35.35
34	↑ 32	拉萨	1.571	↓ 3.43%	↑ 16.99%	27.67
35	↑ 14	深圳	1.550	↓ 23.59%	↑ 9.54%	36.21
36	↓ 11	韶关	1.543	↓ 3.17%	↓ 0.29%	30.09
37	↓ 5	嘉兴	1.537	↓ 2.33%	↑ 3.04%	27.57
38	↓ 3	湛江	1.522	↓ 6.88%	↑ 3.01%	30.72
39	↓ 11	绵阳	1.519	↓ 2.83%	↑ 0.47%	30.72
40	↓ 2	无锡	1.503	↓ 7.89%	↑ 3.25%	36.44
41	↓ 20	徐州	1.495	↓ 5.66%	↓ 6.44%	29.57
42	↑ 23	太原	1.491	↓ 3.58%	↑ 10.24%	36.68
43	↓ 6	汕头	1.489	↓ 6.75%	↑ 1.88%	27.52
44	↑ 3	南宁	1.487	↓ 3.85%	↑ 4.61%	32.59
45	↓ 6	廊坊	1.479	↓ 17.86%	↑ 2.44%	29.45
46	↓ 4	阳泉	1.479	↓ 1.33%	↑ 3.11%	29.92
47	↑ 41	西宁	1.476	↓ 1.53%	↑ 14.32%	38.07
48	↑ 3	宜宾	1.474	↓ 3.35%	↑ 4.58%	31.82
49	↓ 4	桂林	1.474	↑ 2.56%	↑ 2.88%	27.83
50	↑ 5	呼和浩特	1.466	↓ 5.65%	↑ 4.30%	36.14



数据说明: 本报告采用“通勤高峰拥堵指数”作为表征城市交通拥堵状况的指标, 即工作日早晚高峰时段, 实际行程时间与畅通行程时间的比值。其中, 早高峰为07:00~09:00, 晚高峰为17:00~19:00, 乌鲁木齐和拉萨的早晚高峰时间因时区原因有所调整。本报告中各分析指标所反映的评价范围是各城市的主城区, 各城市主城区范围是根据政府公开数据、百度地图地理数据、人口热力数据等综合分析确定。如需查看各城市实时交通拥堵状况, 可登陆网址 <https://jiaotong.baidu.com/top> 或扫描左方二维码。



# 附件1: 2021Q2百城通勤高峰交通拥堵榜 (续) (城市不分类)

2021Q2 排名	排名环比 Q1升降	城市	2021Q2通勤 高峰拥堵指数	拥堵指数 同比2020Q2	拥堵指数 环比2021Q1	2021Q2通勤高峰 实际速度 (km/h)
51	↑ 2	石家庄	1.462	↓ 8.38%	↑ 3.86%	36.03
52	-	绍兴	1.461	↑ 1.23%	↑ 3.79%	31.04
53	↓ 13	乌鲁木齐	1.460	↓ 8.52%	↑ 1.52%	35.07
54	↓ 10	柳州	1.451	↓ 4.08%	↑ 1.28%	29.10
55	↓ 12	衡阳	1.449	↓ 3.44%	↑ 1.12%	30.50
56	↑ 2	南昌	1.440	↓ 9.35%	↑ 4.52%	34.35
57	↓ 3	秦皇岛	1.433	↓ 17.29%	↑ 1.87%	30.25
58	↑ 21	温州	1.427	↓ 2.04%	↑ 8.72%	33.59
59	↓ 13	茂名	1.422	↑ 3.35%	↓ 0.43%	29.63
60	↑ 13	清远	1.421	↓ 7.34%	↑ 6.71%	32.25
61	↑ 21	烟台	1.415	↑ 1.45%	↑ 8.86%	36.40
62	↓ 5	淄博	1.410	↓ 2.91%	↑ 2.40%	30.45
63	↓ 7	沧州	1.401	↓ 17.05%	↑ 1.40%	31.77
64	↑ 6	潮州	1.399	↓ 1.66%	↑ 4.68%	31.50
65	↓ 29	扬州	1.391	↓ 5.01%	↓ 5.44%	35.25
66	↑ 17	咸阳	1.389	↓ 12.68%	↑ 6.90%	41.09
67	↑ 10	泰安	1.388	↓ 2.29%	↑ 5.05%	34.81
68	↓ 6	保定	1.387	↓ 11.04%	↑ 2.07%	39.66
69	↑ 12	潍坊	1.386	↑ 6.84%	↑ 6.57%	35.84
70	↑ 1	宁波	1.385	↓ 4.58%	↑ 3.70%	36.76
71	↓ 12	云浮	1.381	↑ 6.42%	↑ 0.62%	34.13
72	↓ 11	邯郸	1.380	↓ 12.91%	↑ 1.30%	31.68
73	↑ 2	大理	1.375	↓ 1.35%	↑ 3.72%	34.54
74	↑ 10	肇庆	1.374	↑ 0.60%	↑ 5.83%	37.03
75	↓ 12	南充	1.370	↑ 2.08%	↑ 0.84%	36.48

2021Q2 排名	排名环比 Q1升降	城市	2021Q2通勤 高峰拥堵指数	拥堵指数 同比2020Q2	拥堵指数 环比2021Q1	2021Q2通勤高峰 实际速度 (km/h)
76	↑ 4	江门	1.368	↓ 3.17%	↑ 4.50%	41.63
77	↓ 5	泉州	1.362	↓ 5.01%	↑ 2.16%	38.82
78	↑ 12	大同	1.357	↓ 1.02%	↑ 5.34%	35.29
79	↓ 19	德州	1.356	↑ 6.01%	↓ 0.82%	37.27
80	↓ 13	唐山	1.344	↓ 25.38%	↑ 0.08%	31.59
81	↓ 13	南通	1.334	↓ 2.45%	↓ 0.64%	40.46
82	↓ 18	济宁	1.328	↓ 25.47%	↓ 1.87%	32.90
83	↑ 4	张家口	1.321	↓ 10.20%	↑ 2.23%	34.16
84	↑ 10	台州	1.318	↓ 3.67%	↑ 3.85%	36.48
85	↑ 6	银川	1.307	↓ 7.97%	↑ 1.87%	36.21
86	↑ 7	金华	1.306	↑ 1.62%	↑ 2.64%	30.21
87	↑ 2	常州	1.306	↓ 0.53%	↑ 1.25%	40.53
88	↓ 3	邢台	1.300	↓ 18.32%	↑ 0.49%	31.40
89	↑ 3	湖州	1.296	↓ 0.79%	↑ 1.35%	45.66
90	↓ 14	连云港	1.295	↓ 7.69%	↓ 2.12%	33.58
91	↓ 5	南阳	1.291	↓ 4.60%	↓ 0.15%	32.52
92	↓ 18	洛阳	1.277	↓ 5.54%	↓ 3.73%	33.73
93	↓ 24	三亚	1.276	↑ 8.66%	↓ 4.62%	44.73
94	↑ 1	新乡	1.271	↓ 4.83%	↑ 1.03%	34.20
95	↑ 2	漳州	1.242	↓ 1.34%	↑ 0.43%	34.05
96	-	镇江	1.242	↓ 0.75%	↓ 0.47%	35.63
97	↓ 19	衡水	1.228	↓ 27.70%	↓ 6.77%	41.58
98	↑ 2	赣州	1.212	↓ 3.39%	↑ 2.75%	41.16
99	↓ 1	盐城	1.199	↑ 0.37%	↓ 1.66%	42.36
100	↓ 1	淮安	1.196	↓ 0.53%	↑ 0.41%	40.95



数据说明: 本报告采用“通勤高峰拥堵指数”作为表征城市交通拥堵状况的指标, 即工作日早晚高峰时段, 实际行程时间与畅通行程时间的比值。其中, 早高峰为07:00~09:00, 晚高峰为17:00~19:00, 乌鲁木齐和拉萨的早晚高峰时间因时区原因有所调整。本报告中各分析指标所反映的评价范围是各城市的主城区, 各城市主城区范围是根据政府公开数据、百度地图地理数据、人口热力数据等综合分析确定。如需查看各城市实时交通拥堵状况, 可登陆网址 <https://jiaotong.baidu.com/top> 或扫描左方二维码。



# 附件2：2021Q2百城通勤高峰交通拥堵榜 (城市分类)

## 汽车保有量>300万级城市

排名	城市	2021Q2通勤高峰拥堵指数	拥堵指数 同比2020Q2	拥堵指数 环比2021Q1	2021Q2通勤高峰实际速度 (km/h)
1	北京	2.147	↓ 3.13%	↑ 15.01%	24.36
2	重庆	2.057	↓ 21.39%	↑ 10.22%	24.28
3	上海	1.904	↓ 9.79%	↑ 6.32%	24.87
4	西安	1.872	↓ 20.28%	↑ 10.96%	26.69
5	武汉	1.843	↑ 4.96%	↑ 8.81%	26.24
6	青岛	1.838	↓ 3.18%	↑ 11.53%	26.64
7	成都	1.782	↓ 8.11%	↑ 10.07%	31.68
8	东莞	1.676	↓ 0.56%	↑ 12.37%	32.13
9	天津	1.641	↓ 11.40%	↑ 6.34%	27.26
10	苏州	1.606	↓ 2.12%	↑ 4.26%	34.75
11	郑州	1.580	↓ 5.29%	↓ 0.60%	32.73
12	深圳	1.550	↓ 23.59%	↑ 9.54%	36.21
13	石家庄	1.462	↓ 8.38%	↑ 3.86%	36.03

## 汽车保有量200万~300万级城市

排名	城市	2021Q2通勤高峰拥堵指数	拥堵指数 同比2020Q2	拥堵指数 环比2021Q1	2021Q2通勤高峰实际速度 (km/h)
1	哈尔滨	1.928	↑ 32.85%	↑ 23.68%	23.64
2	长沙	1.794	↓ 7.21%	↑ 10.73%	28.39
3	昆明	1.792	↓ 10.92%	↑ 7.57%	29.10
4	沈阳	1.783	↑ 0.79%	↑ 13.82%	25.82
5	广州	1.777	↓ 14.93%	↑ 9.72%	30.42
6	南京	1.753	↓ 12.25%	↑ 3.65%	28.08
7	杭州	1.700	↓ 10.59%	↑ 4.06%	27.76
8	济南	1.691	↓ 7.01%	↓ 1.50%	30.21
9	临沂	1.656	↑ 6.09%	↑ 2.03%	27.63
10	佛山	1.622	↓ 8.01%	↑ 8.31%	32.29
11	合肥	1.616	↓ 11.83%	↓ 2.46%	30.10
12	无锡	1.503	↓ 7.89%	↑ 3.25%	36.44
13	温州	1.427	↓ 2.04%	↑ 8.72%	33.59
14	保定	1.387	↓ 11.04%	↑ 2.07%	39.66
15	潍坊	1.386	↑ 6.84%	↑ 6.57%	35.84
16	宁波	1.385	↓ 4.58%	↑ 3.70%	36.76
17	唐山	1.344	↓ 25.38%	↑ 0.08%	31.59
18	金华	1.306	↑ 1.62%	↑ 2.64%	30.21



数据说明：本报告采用“通勤高峰拥堵指数”作为表征城市交通拥堵状况的指标，即工作日早晚高峰时段，实际行程时间与畅通行程时间的比值。其中，早高峰为07:00~09:00，晚高峰为17:00~19:00，乌鲁木齐和拉萨的早晚高峰时间因时区原因有所调整。本报告中各分析指标所反映的评价范围是各城市的主城区，各城市主城区范围是根据政府公开数据、百度地图地理数据、人口热力数据等综合分析确定。如需查看各城市实时交通拥堵状况，可登陆网址 <https://jiaotong.baidu.com/top> 或扫描左方二维码。



# 附件2：2021Q2百城通勤高峰交通拥堵榜（续） （城市分类）

## 汽车保有量100万~200万级城市

排名	城市	2021Q2通勤高峰拥堵指数	拥堵指数 同比2020Q2	拥堵指数 环比2021Q1	2021Q2通勤高峰 实际速度 (km/h)
1	贵阳	2.059	↓ 9.23%	↑ 10.53%	24.80
2	长春	2.046	↑ 11.90%	↑ 21.34%	24.20
3	大连	1.833	↓ 3.69%	↑ 14.69%	24.19
4	厦门	1.689	↓ 0.94%	↑ 12.45%	30.53
5	福州	1.608	↓ 8.70%	↑ 7.25%	32.21
6	中山	1.596	↑ 6.82%	↑ 12.77%	32.58
7	惠州	1.586	↑ 2.52%	↑ 6.78%	31.47
8	嘉兴	1.537	↓ 2.33%	↑ 3.04%	27.57
9	徐州	1.495	↓ 5.66%	↓ 6.44%	29.57
10	太原	1.491	↓ 3.58%	↑ 10.24%	36.68
11	南宁	1.487	↓ 3.85%	↑ 4.61%	32.59
12	廊坊	1.479	↓ 17.86%	↑ 2.44%	29.45
13	呼和浩特	1.466	↓ 5.65%	↑ 4.30%	36.14
14	绍兴	1.461	↑ 1.23%	↑ 3.79%	31.04
15	乌鲁木齐	1.460	↓ 8.52%	↑ 1.52%	35.07
16	南昌	1.440	↓ 9.35%	↑ 4.52%	34.35
17	烟台	1.415	↑ 1.45%	↑ 8.86%	36.40
18	淄博	1.410	↓ 2.91%	↑ 2.40%	30.45
19	沧州	1.401	↓ 17.05%	↑ 1.40%	31.77
20	邯郸	1.380	↓ 12.91%	↑ 1.30%	31.68
21	泉州	1.362	↓ 5.01%	↑ 2.16%	38.82
22	德州	1.356	↑ 6.01%	↓ 0.82%	37.27
23	南通	1.334	↓ 2.45%	↓ 0.64%	40.46
24	济宁	1.328	↓ 25.47%	↓ 1.87%	32.90
25	台州	1.318	↓ 3.67%	↑ 3.85%	36.48
26	银川	1.307	↓ 7.97%	↑ 1.87%	36.21
27	常州	1.306	↓ 0.53%	↑ 1.25%	40.53
28	邢台	1.300	↓ 18.32%	↑ 0.49%	31.40
29	南阳	1.291	↓ 4.60%	↓ 0.15%	32.52
30	洛阳	1.277	↓ 5.54%	↓ 3.73%	33.73
31	新乡	1.271	↓ 4.83%	↑ 1.03%	34.20
32	赣州	1.212	↓ 3.39%	↑ 2.75%	41.16
33	盐城	1.199	↑ 0.37%	↓ 1.66%	42.36

## 汽车保有量<100万级城市

排名	城市	2021Q2通勤高峰拥堵指数	拥堵指数 同比2020Q2	拥堵指数 环比2021Q1	2021Q2通勤高峰 实际速度 (km/h)
1	乐山	1.748	↓ 5.10%	↑ 4.95%	25.71
2	海口	1.727	↑ 0.59%	↑ 5.08%	25.93
3	兰州	1.634	↓ 6.40%	↑ 13.77%	27.95
4	珠海	1.578	↓ 14.36%	↑ 11.84%	35.35
5	拉萨	1.571	↓ 3.43%	↑ 16.99%	27.67
6	韶关	1.543	↓ 3.17%	↓ 0.29%	30.09
7	湛江	1.522	↓ 6.88%	↑ 3.01%	30.72
8	绵阳	1.519	↓ 2.83%	↑ 0.47%	30.72
9	汕头	1.489	↓ 6.75%	↑ 1.88%	27.52
10	阳泉	1.479	↓ 1.33%	↑ 3.11%	29.92
11	西宁	1.476	↓ 1.53%	↑ 14.32%	38.07
12	宜宾	1.474	↓ 3.35%	↑ 4.58%	31.82
13	桂林	1.474	↑ 2.56%	↑ 2.88%	27.83
14	柳州	1.451	↓ 4.08%	↑ 1.28%	29.10
15	衡阳	1.449	↓ 3.44%	↑ 1.12%	30.50
16	秦皇岛	1.433	↓ 17.29%	↑ 1.87%	30.25
17	茂名	1.422	↑ 3.35%	↓ 0.43%	29.63
18	清远	1.421	↓ 7.34%	↑ 6.71%	32.25
19	潮州	1.399	↓ 1.66%	↑ 4.68%	31.50
20	扬州	1.391	↓ 5.01%	↓ 5.44%	35.25
21	咸阳	1.389	↓ 12.68%	↑ 6.90%	41.09
22	泰安	1.388	↓ 2.29%	↑ 5.05%	34.81
23	云浮	1.381	↑ 6.42%	↑ 0.62%	34.13
24	大理	1.375	↓ 1.35%	↑ 3.72%	34.54
25	肇庆	1.374	↑ 0.60%	↑ 5.83%	37.03
26	南充	1.370	↑ 2.08%	↑ 0.84%	36.48
27	江门	1.368	↓ 3.17%	↑ 4.50%	41.63
28	大同	1.357	↓ 1.02%	↑ 5.34%	35.29
29	张家口	1.321	↓ 10.20%	↑ 2.23%	34.16
30	湖州	1.296	↓ 0.79%	↑ 1.35%	45.66
31	连云港	1.295	↓ 7.69%	↓ 2.12%	33.58
32	三亚	1.276	↑ 8.66%	↓ 4.62%	44.73
33	漳州	1.242	↓ 1.34%	↑ 0.43%	34.05
34	镇江	1.242	↓ 0.75%	↓ 0.47%	35.63
35	衡水	1.228	↓ 27.70%	↓ 6.77%	41.58
36	淮安	1.196	↓ 0.53%	↑ 0.41%	40.95



数据说明：本报告采用“通勤高峰拥堵指数”作为表征城市交通拥堵状况的指标，即工作日早晚高峰时段，实际行程时间与畅通行程时间的比值。其中，早高峰为07:00~09:00，晚高峰为17:00~19:00，乌鲁木齐和拉萨的早晚高峰时间因时区原因有所调整。本报告中各分析指标所反映的评价范围是各城市的主城区，各城市主城区范围是根据政府公开数据、百度地图地理数据、人口热力数据等综合分析确定。如需查看各城市实时交通拥堵状况，可登陆网址 <https://jiaotong.baidu.com/top> 或扫描左方二维码。



# 附件3：2021Q2百城周末交通拥堵榜 (城市不分类)

2021Q2 排名	排名环比 Q1升降	城市	2021Q2周末 拥堵指数	周末拥堵指数 同比2020Q2	周末拥堵指数 环比2021Q1	2021Q2周末 实际速度 (km/h)
1	-	西安	1.646	↑ 1.05%	↑ 0.43%	29.99
2	-	重庆	1.555	↑ 2.44%	↑ 0.26%	31.34
3	↑ 3	杭州	1.533	↑ 8.12%	↑ 5.34%	30.60
4	↓ 1	成都	1.517	↑ 6.23%	↓ 1.72%	36.12
5	↑ 3	贵阳	1.509	↓ 4.92%	↑ 5.26%	32.00
6	↑ 36	北京	1.505	↑ 22.48%	↑ 15.85%	34.48
7	↑ 2	兰州	1.481	↑ 2.87%	↑ 3.92%	30.59
8	↓ 3	乐山	1.464	↑ 1.41%	↑ 0.13%	29.48
9	↓ 5	郑州	1.443	↑ 2.51%	↓ 5.63%	35.36
10	↑ 13	长春	1.440	↑ 12.56%	↑ 8.05%	33.56
11	↑ 28	哈尔滨	1.421	↑ 14.35%	↑ 8.96%	31.46
12	↑ 18	上海	1.415	↑ 11.77%	↑ 7.50%	33.21
13	↑ 2	海口	1.400	↑ 4.77%	↑ 2.40%	30.54
14	↓ 7	广州	1.399	↓ 1.50%	↓ 2.54%	37.89
15	↑ 3	东莞	1.396	↓ 1.14%	↑ 3.06%	37.67
16	↓ 5	武汉	1.396	↑ 15.09%	↑ 0.81%	34.07
17	↑ 5	长沙	1.395	↑ 3.40%	↑ 4.51%	35.61
18	↓ 8	昆明	1.382	↑ 0.41%	↓ 2.38%	36.33
19	↓ 5	咸阳	1.379	↑ 2.76%	↑ 0.32%	41.20
20	↓ 7	临沂	1.377	↑ 4.04%	↑ 0.10%	32.68
21	↑ 11	天津	1.371	↓ 3.21%	↑ 4.24%	32.20
22	↑ 36	石家庄	1.370	↓ 2.34%	↑ 8.50%	38.12
23	↑ 27	青岛	1.365	↑ 7.20%	↑ 6.57%	35.01
24	↑ 27	沈阳	1.362	↑ 6.73%	↑ 6.40%	32.95
25	↓ 4	南京	1.355	↓ 0.11%	↑ 0.63%	35.79

2021Q2 排名	排名环比 Q1升降	城市	2021Q2周末 拥堵指数	周末拥堵指数 同比2020Q2	周末拥堵指数 环比2021Q1	2021Q2周末 实际速度 (km/h)
26	↓ 9	济南	1.354	↑ 6.10%	↓ 0.17%	36.94
27	↓ 15	徐州	1.351	↑ 4.55%	↓ 2.21%	32.23
28	↓ 3	廊坊	1.349	↓ 12.79%	↑ 1.78%	31.88
29	↑ 18	大连	1.345	↑ 8.63%	↑ 4.81%	32.29
30	↑ 22	中山	1.342	↑ 4.05%	↑ 5.08%	38.22
31	↓ 3	阳泉	1.333	↓ 1.60%	↑ 1.22%	32.95
32	↓ 16	绵阳	1.330	↑ 2.87%	↓ 2.16%	34.41
33	↓ 6	湛江	1.326	↓ 1.04%	↑ 0.62%	34.27
34	↓ 14	佛山	1.324	↓ 6.01%	↓ 1.70%	38.88
35	↓ 1	桂林	1.318	↑ 3.13%	↑ 0.42%	30.30
36	-	福州	1.318	↑ 3.13%	↑ 0.87%	38.30
37	↑ 18	厦门	1.316	↑ 6.55%	↑ 3.62%	37.89
38	↓ 7	惠州	1.316	↑ 1.40%	↑ 0.03%	37.25
39	↓ 15	沧州	1.315	↓ 14.87%	↓ 1.08%	33.46
40	↑ 6	呼和浩特	1.314	↑ 2.18%	↑ 2.03%	39.74
41	↓ 4	南宁	1.309	↓ 0.35%	↑ 0.36%	36.20
42	↑ 12	秦皇岛	1.308	↓ 15.31%	↑ 2.58%	32.76
43	↓ 3	邯郸	1.307	↓ 9.68%	↑ 0.42%	33.10
44	↓ 6	深圳	1.305	↓ 6.82%	↑ 0.02%	42.59
45	-	潮州	1.304	↑ 0.77%	↑ 0.87%	33.45
46	↓ 27	合肥	1.301	↓ 3.52%	↓ 3.50%	36.89
47	↑ 19	苏州	1.300	↑ 5.94%	↑ 4.24%	42.57
48	↓ 5	汕头	1.295	↓ 0.84%	↓ 0.28%	30.95
49	↑ 21	太原	1.293	↑ 2.79%	↑ 3.95%	41.60
50	↑ 23	拉萨	1.292	↓ 3.44%	↑ 4.38%	32.72



数据说明：本报告采用“周末拥堵指数”作为表征城市周末交通拥堵状况的指标，即周末8:00-20:00，实际行程时间与畅通行程时间的比值。其中，乌鲁木齐和拉萨的计算时段因时区原因有所调整。本报告中各分析指标所反映的评价范围是各城市的主城区，各城市主城区范围是根据政府公开数据、百度地图地理数据、人口热力数据等综合分析确定。  
如需查看各城市实时交通拥堵状况，可登陆网址 <https://jiaotong.baidu.com/top> 或扫描左方二维码。



# 附件3：2021Q2百城周末交通拥堵榜（续） （城市不分类）

2021Q2排名	排名环比Q1升降	城市	2021Q2周末拥堵指数	周末拥堵指数同比2020Q2	周末拥堵指数环比2021Q1	2021Q2周末实际速度 (km/h)
51	↑ 11	嘉兴	1.291	↑ 4.14%	↑ 2.53%	32.05
52	↓ 11	茂名	1.291	↑ 2.59%	↓ 0.69%	32.19
53	↓ 18	韶关	1.287	↑ 0.28%	↓ 1.82%	34.74
54	↓ 6	大理	1.284	↑ 5.03%	↑ 0.06%	36.64
55	↓ 22	柳州	1.283	↓ 4.33%	↓ 2.38%	32.15
56	↑ 18	珠海	1.279	↓ 2.97%	↑ 3.35%	42.52
57	↑ 8	保定	1.274	↓ 7.95%	↑ 2.05%	42.91
58	↑ 5	唐山	1.271	↓ 16.12%	↑ 1.45%	33.17
59	↓ 10	泉州	1.270	↑ 0.04%	↓ 1.02%	41.35
60	↑ 31	西宁	1.267	↑ 0.13%	↑ 6.04%	43.45
61	↓ 2	济宁	1.263	↓ 9.07%	↑ 0.19%	34.40
62	↑ 5	邢台	1.260	↓ 18.71%	↑ 1.02%	32.29
63	↑ 16	大同	1.259	↑ 0.24%	↑ 3.14%	37.77
64	↓ 20	衡阳	1.259	↑ 0.55%	↓ 2.81%	34.20
65	↓ 36	南阳	1.256	↓ 2.51%	↓ 4.52%	33.28
66	↑ 6	绍兴	1.256	↑ 1.54%	↑ 1.43%	35.66
67	↓ 11	扬州	1.251	↑ 1.18%	↓ 1.16%	38.79
68	↓ 42	洛阳	1.251	↓ 3.93%	↓ 5.24%	34.34
69	↓ 16	宜宾	1.249	↓ 2.64%	↓ 2.00%	36.71
70	↑ 14	温州	1.249	↑ 0.10%	↑ 2.87%	37.85
71	↓ 10	新乡	1.245	↓ 0.40%	↓ 1.16%	34.76
72	↑ 9	淄博	1.245	↑ 0.84%	↑ 2.21%	33.79
73	↑ 17	泰安	1.243	↑ 0.78%	↑ 3.76%	38.35
74	↑ 8	清远	1.241	↓ 2.85%	↑ 2.18%	36.31
75	↑ 2	德州	1.240	↑ 1.52%	↑ 0.79%	40.50

2021Q2排名	排名环比Q1升降	城市	2021Q2周末拥堵指数	周末拥堵指数同比2020Q2	周末拥堵指数环比2021Q1	2021Q2周末实际速度 (km/h)
76	↑ 9	潍坊	1.240	↑ 4.27%	↑ 2.52%	39.64
77	↓ 8	云浮	1.239	↑ 3.15%	↓ 0.45%	37.37
78	↑ 2	张家口	1.238	↓ 10.75%	↑ 1.53%	36.24
79	↓ 11	无锡	1.237	↓ 3.70%	↓ 0.61%	43.66
80	↓ 5	南昌	1.234	↓ 0.68%	↓ 0.10%	39.30
81	↑ 2	金华	1.233	↑ 1.67%	↑ 1.56%	31.74
82	↓ 11	乌鲁木齐	1.227	↓ 1.00%	↓ 1.09%	41.63
83	↓ 26	南充	1.224	↑ 1.90%	↓ 3.19%	40.26
84	↑ 3	肇庆	1.220	↑ 1.00%	↑ 1.24%	40.85
85	↓ 7	漳州	1.219	↑ 0.20%	↓ 0.32%	34.61
86	↑ 3	台州	1.219	↓ 2.35%	↑ 1.73%	39.09
87	↓ 11	江门	1.218	↓ 2.82%	↓ 1.24%	46.11
88	↓ 2	连云港	1.211	↓ 1.27%	↑ 0.37%	35.76
89	↑ 8	烟台	1.207	↑ 2.36%	↑ 4.38%	42.02
90	↓ 2	银川	1.206	↓ 3.84%	↑ 0.16%	38.94
91	↓ 31	衡水	1.196	↓ 24.16%	↓ 5.11%	42.66
92	-	赣州	1.188	↓ 3.22%	↑ 1.13%	41.83
93	↓ 29	三亚	1.185	↑ 4.38%	↓ 5.28%	47.53
94	↑ 1	宁波	1.182	↑ 0.16%	↑ 1.92%	42.68
95	↓ 2	南通	1.165	↓ 1.93%	↓ 0.16%	45.67
96	↓ 2	镇江	1.162	↑ 0.01%	↓ 0.17%	37.81
97	↓ 1	盐城	1.153	↓ 0.85%	↓ 0.48%	43.79
98	↑ 1	常州	1.149	↑ 1.33%	↑ 1.40%	45.81
99	↑ 1	湖州	1.145	↓ 1.57%	↑ 1.34%	50.99
100	↓ 2	淮安	1.138	↓ 3.49%	↓ 0.94%	42.80



数据说明：本报告采用“周末拥堵指数”作为表征城市周末交通拥堵状况的指标，即周末8:00-20:00，实际行程时间与畅通行程时间的比值。其中，乌鲁木齐和拉萨的计算时段因时区原因有所调整。本报告中各分析指标所反映的评价范围是各城市的主城区，各城市主城区范围是根据政府公开数据、百度地图地理数据、人口热力数据等综合分析确定。  
如需查看各城市实时交通拥堵状况，可登陆网址 <https://jiaotong.baidu.com/top> 或扫描左方二维码。





# 附件4：2021Q2百城周末交通拥堵榜（城市分类）

## 汽车保有量>300万级城市

排名	城市	2021Q2周末 拥堵指数	周末拥堵指数 同比2020Q2	周末拥堵指数 环比2021Q1	2021Q2周末 实际速度 (km/h)
1	西安	1.646	↑ 1.05%	↑ 0.43%	29.99
2	重庆	1.555	↑ 2.44%	↑ 0.26%	31.34
3	成都	1.517	↑ 6.23%	↓ 1.72%	36.12
4	北京	1.505	↑ 22.48%	↑ 15.85%	34.48
5	郑州	1.443	↑ 2.51%	↓ 5.63%	35.36
6	上海	1.415	↑ 11.77%	↑ 7.50%	33.21
7	东莞	1.396	↓ 1.14%	↑ 3.06%	37.67
8	武汉	1.396	↑ 15.09%	↑ 0.81%	34.07
9	天津	1.371	↓ 3.21%	↑ 4.24%	32.20
10	石家庄	1.370	↓ 2.34%	↑ 8.50%	38.12
11	青岛	1.365	↑ 7.20%	↑ 6.57%	35.01
12	深圳	1.305	↓ 6.82%	↑ 0.02%	42.59
13	苏州	1.300	↑ 5.94%	↑ 4.24%	42.57

## 汽车保有量200万~300万级城市

排名	城市	2021Q2周末 拥堵指数	周末拥堵指数 同比2020Q2	周末拥堵指数 环比2021Q1	2021Q2周末 实际速度 (km/h)
1	杭州	1.533	↑ 8.12%	↑ 5.34%	30.60
2	哈尔滨	1.421	↑ 14.35%	↑ 8.96%	31.46
3	广州	1.399	↓ 1.50%	↓ 2.54%	37.89
4	长沙	1.395	↑ 3.40%	↑ 4.51%	35.61
5	昆明	1.382	↑ 0.41%	↓ 2.38%	36.33
6	临沂	1.377	↑ 4.04%	↑ 0.10%	32.68
7	沈阳	1.362	↑ 6.73%	↑ 6.40%	32.95
8	南京	1.355	↓ 0.11%	↑ 0.63%	35.79
9	济南	1.354	↑ 6.10%	↓ 0.17%	36.94
10	佛山	1.324	↓ 6.01%	↓ 1.70%	38.88
11	合肥	1.301	↓ 3.52%	↓ 3.50%	36.89
12	保定	1.274	↓ 7.95%	↑ 2.05%	42.91
13	唐山	1.271	↓ 16.12%	↑ 1.45%	33.17
14	温州	1.249	↑ 0.10%	↑ 2.87%	37.85
15	潍坊	1.240	↑ 4.27%	↑ 2.52%	39.64
16	无锡	1.237	↓ 3.70%	↓ 0.61%	43.66
17	金华	1.233	↑ 1.67%	↑ 1.56%	31.74
18	宁波	1.182	↑ 0.16%	↑ 1.92%	42.68



数据说明：本报告采用“周末拥堵指数”作为表征城市周末交通拥堵状况的指标，即周末8:00-20:00，实际行程时间与畅通行程时间的比值。其中，乌鲁木齐和拉萨的计算时段因时区原因有所调整。本报告中各分析指标所反映的评价范围是各城市的主城区，各城市主城区范围是根据政府公开数据、百度地图地理数据、人口热力数据等综合分析确定。  
如需查看各城市实时交通拥堵状况，可登陆网址 <https://jiaotong.baidu.com/top> 或扫描左方二维码。



# 附件4：2021Q2百城周末交通拥堵榜（续） （城市分类）

## 汽车保有量100万~200万级城市

排名	城市	2021Q2周末 拥堵指数	周末拥堵指数 同比2020Q2	周末拥堵指数 环比2021Q1	2021Q2周末 实际速度 (km/h)
1	贵阳	1.509	↓ 4.92%	↑ 5.26%	32.00
2	长春	1.440	↑ 12.56%	↑ 8.05%	33.56
3	徐州	1.351	↑ 4.55%	↓ 2.21%	32.23
4	廊坊	1.349	↓ 12.79%	↑ 1.78%	31.88
5	大连	1.345	↑ 8.63%	↑ 4.81%	32.29
6	中山	1.342	↑ 4.05%	↑ 5.08%	38.22
7	福州	1.318	↑ 3.13%	↑ 0.87%	38.30
8	厦门	1.316	↑ 6.55%	↑ 3.62%	37.89
9	惠州	1.316	↑ 1.40%	↑ 0.03%	37.25
10	沧州	1.315	↓ 14.87%	↓ 1.08%	33.46
11	呼和浩特	1.314	↑ 2.18%	↑ 2.03%	39.74
12	南宁	1.309	↓ 0.35%	↑ 0.36%	36.20
13	邯郸	1.307	↓ 9.68%	↑ 0.42%	33.10
14	太原	1.293	↑ 2.79%	↑ 3.95%	41.60
15	嘉兴	1.291	↑ 4.14%	↑ 2.53%	32.05
16	泉州	1.270	↑ 0.04%	↓ 1.02%	41.35
17	济宁	1.263	↓ 9.07%	↑ 0.19%	34.40
18	邢台	1.260	↓ 18.71%	↑ 1.02%	32.29
19	南阳	1.256	↓ 2.51%	↓ 4.52%	33.28
20	绍兴	1.256	↑ 1.54%	↑ 1.43%	35.66
21	洛阳	1.251	↓ 3.93%	↓ 5.24%	34.34
22	新乡	1.245	↓ 0.40%	↓ 1.16%	34.76
23	淄博	1.245	↑ 0.84%	↑ 2.21%	33.79
24	德州	1.240	↑ 1.52%	↑ 0.79%	40.50
25	南昌	1.234	↓ 0.68%	↓ 0.10%	39.30
26	乌鲁木齐	1.227	↓ 1.00%	↓ 1.09%	41.63
27	台州	1.219	↓ 2.35%	↑ 1.73%	39.09
28	烟台	1.207	↑ 2.36%	↑ 4.38%	42.02
29	银川	1.206	↓ 3.84%	↑ 0.16%	38.94
30	赣州	1.188	↓ 3.22%	↑ 1.13%	41.83
31	南通	1.165	↓ 1.93%	↓ 0.16%	45.67
32	盐城	1.153	↓ 0.85%	↓ 0.48%	43.79
33	常州	1.149	↑ 1.33%	↑ 1.40%	45.81

## 汽车保有量<100万级城市

排名	城市	2021Q2周末 拥堵指数	周末拥堵指数 同比2020Q2	周末拥堵指数 环比2021Q1	2021Q2周末 实际速度 (km/h)
1	兰州	1.481	↑ 2.87%	↑ 3.92%	30.59
2	乐山	1.464	↑ 1.41%	↑ 0.13%	29.48
3	海口	1.400	↑ 4.77%	↑ 2.40%	30.54
4	咸阳	1.379	↑ 2.76%	↑ 0.32%	41.20
5	阳泉	1.333	↓ 1.60%	↑ 1.22%	32.95
6	绵阳	1.330	↑ 2.87%	↓ 2.16%	34.41
7	湛江	1.326	↓ 1.04%	↑ 0.62%	34.27
8	桂林	1.318	↑ 3.13%	↑ 0.42%	30.30
9	秦皇岛	1.308	↓ 15.31%	↑ 2.58%	32.76
10	潮州	1.304	↑ 0.77%	↑ 0.87%	33.45
11	汕头	1.295	↓ 0.84%	↓ 0.28%	30.95
12	拉萨	1.292	↓ 3.44%	↑ 4.38%	32.72
13	茂名	1.291	↑ 2.59%	↓ 0.69%	32.19
14	韶关	1.287	↑ 0.28%	↓ 1.82%	34.74
15	大理	1.284	↑ 5.03%	↑ 0.06%	36.64
16	柳州	1.283	↓ 4.33%	↓ 2.38%	32.15
17	珠海	1.279	↓ 2.97%	↑ 3.35%	42.52
18	西宁	1.267	↑ 0.13%	↑ 6.04%	43.45
19	大同	1.259	↑ 0.24%	↑ 3.14%	37.77
20	衡阳	1.259	↑ 0.55%	↓ 2.81%	34.20
21	扬州	1.251	↑ 1.18%	↓ 1.16%	38.79
22	宜宾	1.249	↓ 2.64%	↓ 2.00%	36.71
23	泰安	1.243	↑ 0.78%	↑ 3.76%	38.35
24	清远	1.241	↓ 2.85%	↑ 2.18%	36.31
25	云浮	1.239	↑ 3.15%	↓ 0.45%	37.37
26	张家口	1.238	↓ 10.75%	↑ 1.53%	36.24
27	南充	1.224	↑ 1.90%	↓ 3.19%	40.26
28	肇庆	1.220	↑ 1.00%	↑ 1.24%	40.85
29	漳州	1.219	↑ 0.20%	↓ 0.32%	34.61
30	江门	1.218	↓ 2.82%	↓ 1.24%	46.11
31	连云港	1.211	↓ 1.27%	↑ 0.37%	35.76
32	衡水	1.196	↓ 24.16%	↓ 5.11%	42.66
33	三亚	1.185	↑ 4.38%	↓ 5.28%	47.53
34	镇江	1.162	↑ 0.01%	↓ 0.17%	37.81
35	湖州	1.145	↓ 1.57%	↑ 1.34%	50.99
36	淮安	1.138	↓ 3.49%	↓ 0.94%	42.80



数据说明：本报告采用“周末拥堵指数”作为表征城市周末交通拥堵状况的指标，即周末8:00-20:00，实际行程时间与畅通行程时间的比值。其中，乌鲁木齐和拉萨的计算时段因时区原因有所调整。本报告中各分析指标所反映的评价范围是各城市的主城区，各城市主城区范围是根据政府公开数据、百度地图地理数据、人口热力数据等综合分析确定。  
如需查看各城市实时交通拥堵状况，可登陆网址 <https://jiaotong.baidu.com/top> 或扫描左方二维码。



# 附件5：2021Q2百城通勤时耗榜（城市不分类）

2021Q2 排名	排名环比 Q1升降	城市	平均通勤时耗 (min)	平均通勤时耗 环比2021Q1
1	-	北京	46.99	↓ 2.20%
2	-	上海	42.97	↓ 2.63%
3	-	天津	42.13	↓ 2.00%
4	-	重庆	40.93	↓ 4.62%
5	-	广州	39.70	↓ 3.66%
6	↑ 22	杭州	39.66	↑ 13.69%
7	↑ 3	大连	39.13	↑ 4.49%
8	↑ 4	南京	38.92	↑ 5.37%
9	↓ 2	成都	38.63	↓ 4.24%
10	↓ 4	武汉	38.49	↓ 4.67%
11	↑ 34	厦门	37.67	↑ 12.28%
12	↑ 1	沈阳	37.43	↑ 3.19%
13	↓ 2	深圳	37.42	↑ 1.16%
14	-	长春	37.04	↑ 2.75%
15	↓ 7	郑州	36.75	↓ 3.68%
16	↑ 16	哈尔滨	36.66	↑ 5.58%
17	↓ 8	大同	36.65	↓ 3.07%
18	↑ 5	济宁	36.36	↑ 2.96%
19	↑ 31	徐州	36.20	↑ 8.77%
20	↑ 42	邯郸	36.19	↑ 11.20%
21	↑ 4	宜宾	36.08	↑ 2.60%
22	↓ 1	咸阳	36.06	↑ 1.90%
23	↑ 10	青岛	35.95	↑ 3.54%
24	↓ 8	珠海	35.89	↑ 0.30%
25	↑ 40	唐山	35.85	↑ 10.34%

2021Q2 排名	排名环比 Q1升降	城市	平均通勤时耗 (min)	平均通勤时耗 环比2021Q1
26	↓ 11	福州	35.71	↓ 0.45%
27	↓ 9	桂林	35.64	↓ 0.12%
28	↑ 10	石家庄	35.47	↑ 3.54%
29	↓ 12	湛江	35.25	↓ 1.35%
30	↑ 37	连云港	35.09	↑ 8.55%
31	↑ 23	济南	35.03	↑ 5.98%
32	↓ 8	合肥	35.02	↓ 0.58%
33	↑ 11	洛阳	34.90	↑ 3.82%
34	↓ 7	西宁	34.72	↓ 1.05%
35	↑ 14	张家口	34.70	↑ 4.25%
36	↑ 22	苏州	34.60	↑ 5.55%
37	↑ 2	泰安	34.59	↑ 1.24%
38	↓ 8	柳州	34.52	↓ 0.69%
39	↑ 36	佛山	34.41	↑ 7.51%
40	↓ 18	长沙	34.35	↓ 2.87%
41	↓ 10	贵阳	34.33	↓ 1.21%
42	↓ 2	乌鲁木齐	34.28	↑ 0.44%
43	↑ 38	淄博	34.28	↑ 9.01%
44	↑ 39	邢台	34.28	↑ 9.05%
45	↑ 7	乐山	34.19	↑ 3.21%
46	↑ 9	云浮	34.18	↑ 3.59%
47	↓ 6	南阳	34.12	↑ 0.55%
48	↑ 26	扬州	34.10	↑ 6.51%
49	↓ 7	廊坊	33.99	↑ 0.36%
50	↓ 13	阳泉	33.98	↓ 0.89%



数据说明：本报告“通勤时耗”以居住地或就业地至少一端位于主城区（国家中心城市）/市辖区（非国家中心城市）范围内的通勤人口作为研究对象，将工作日高峰时段居住地与就业地之间的全方式单程通勤时耗进行聚合得到。其中主城区范围是根据政府公开数据、百度地图地理数据、人口热力数据等综合分析确定。

如需查看更多时空大数据服务，可登陆网址 <https://huiyan.baidu.com> 或扫描左方二维码。



# 附件5：2021Q2百城通勤时耗榜（续） （城市不分类）

2021Q2 排名	排名环比 Q1升降	城市	平均通勤时耗 (min)	平均通勤时耗 环比2021Q1
51	↓ 17	新乡	33.94	↓ 1.39%
52	↓ 33	西安	33.89	↓ 5.00%
53	↓ 2	秦皇岛	33.77	↑ 1.90%
54	↑ 2	江门	33.74	↑ 2.69%
55	↑ 37	汕头	33.57	↑ 10.19%
56	↓ 8	韶关	33.51	↑ 0.29%
57	↓ 14	昆明	33.51	↓ 0.47%
58	↑ 2	清远	33.48	↑ 2.59%
59	↑ 14	无锡	33.48	↑ 4.33%
60	↑ 11	肇庆	33.46	↑ 4.18%
61	↑ 8	临沂	33.45	↑ 3.93%
62	↓ 9	南宁	33.40	↑ 0.86%
63	↓ 4	潍坊	33.39	↑ 1.87%
64	↓ 38	沧州	33.34	↓ 5.09%
65	↓ 30	衡阳	33.29	↓ 3.25%
66	↓ 3	烟台	33.10	↑ 1.85%
67	↓ 31	兰州	33.09	↓ 3.79%
68	↑ 9	保定	33.08	↑ 3.64%
69	↓ 49	南昌	32.97	↓ 7.08%
70	↑ 8	绍兴	32.91	↑ 3.17%
71	↓ 24	中山	32.90	↓ 1.63%
72	↑ 12	镇江	32.83	↑ 4.60%
73	↑ 26	茂名	32.81	↑ 12.31%
74	↓ 8	拉萨	32.68	↑ 0.95%
75	↑ 4	泉州	32.61	↑ 2.40%

2021Q2 排名	排名环比 Q1升降	城市	平均通勤时耗 (min)	平均通勤时耗 环比2021Q1
76	↑ 4	惠州	32.51	↑ 2.76%
77	↑ 5	三亚	32.47	↑ 3.28%
78	↓ 10	绵阳	32.47	↑ 0.84%
79	↑ 9	南通	32.43	↑ 4.67%
80	↑ 7	宁波	32.33	↑ 3.80%
81	↑ 9	盐城	32.18	↑ 4.56%
82	↓ 53	大理	32.15	↓ 7.66%
83	↓ 19	太原	32.00	↓ 1.52%
84	↑ 1	德州	31.98	↑ 2.28%
85	↓ 39	银川	31.73	↓ 5.19%
86	↓ 25	东莞	31.69	↓ 2.80%
87	↑ 10	常州	31.66	↑ 5.76%
88	↑ 5	嘉兴	31.62	↑ 3.97%
89	↑ 5	漳州	31.56	↑ 3.76%
90	↓ 1	金华	31.54	↑ 2.24%
91	↓ 21	呼和浩特	31.28	↓ 2.80%
92	↑ 4	潮州	31.18	↑ 2.91%
93	↑ 2	淮安	31.05	↑ 2.40%
94	↓ 37	温州	30.84	↓ 6.13%
95	↓ 23	南充	30.81	↓ 4.02%
96	↓ 5	海口	30.58	↑ 0.06%
97	↓ 11	衡水	30.57	↓ 2.07%
98	↓ 22	赣州	30.23	↓ 5.44%
99	↑ 1	湖州	29.73	↑ 2.93%
100	↓ 2	台州	28.30	↓ 3.35%



数据说明：本报告“通勤时耗”以居住地或就业地至少一端位于主城区（国家中心城市）/市辖区（非国家中心城市）范围内的通勤人口作为研究对象，将工作日高峰时段居住地与就业地之间的全方式单程通勤时耗进行聚合得到。其中主城区范围是根据政府公开数据、百度地图地理数据、人口热力数据等综合分析确定。  
如需查看更多时空大数据服务，可登陆网址 <https://huiyan.baidu.com> 或扫描左方二维码。



# 附件6：2021Q2百城通勤时耗榜（城市分类）

## 汽车保有量>300万级城市

2021Q2排名	城市	平均通勤时耗 (min)	平均通勤时耗 环比2021Q1
1	北京	46.99	↓ 2.20%
2	上海	42.97	↓ 2.63%
3	天津	42.13	↓ 2.00%
4	重庆	40.93	↓ 4.62%
5	成都	38.63	↓ 4.24%
6	武汉	38.49	↓ 4.67%
7	深圳	37.42	↑ 1.16%
8	郑州	36.75	↓ 3.68%
9	青岛	35.95	↑ 3.54%
10	石家庄	35.47	↑ 3.54%
11	苏州	34.60	↑ 5.55%
12	西安	33.89	↓ 5.00%
13	东莞	31.69	↓ 2.80%

## 汽车保有量200万~300万级城市

2021Q2排名	城市	平均通勤时耗 (min)	平均通勤时耗 环比2021Q1
1	广州	39.70	↓ 3.66%
2	杭州	39.66	↑ 13.69%
3	南京	38.92	↑ 5.37%
4	沈阳	37.43	↑ 3.19%
5	哈尔滨	36.66	↑ 5.58%
6	唐山	35.85	↑ 10.34%
7	济南	35.03	↑ 5.98%
8	合肥	35.02	↓ 0.58%
9	佛山	34.41	↑ 7.51%
10	长沙	34.35	↓ 2.87%
11	昆明	33.51	↓ 0.47%
12	无锡	33.48	↑ 4.33%
13	临沂	33.45	↑ 3.93%
14	潍坊	33.39	↑ 1.87%
15	保定	33.08	↑ 3.64%
16	宁波	32.33	↑ 3.80%
17	金华	31.54	↑ 2.24%
18	温州	30.84	↓ 6.13%

## 汽车保有量100万~200万级城市

2021Q2排名	城市	平均通勤时耗 (min)	平均通勤时耗 环比2021Q1
1	大连	39.1	↑ 4.49%
2	厦门	37.7	↑ 12.28%
3	长春	37.0	↑ 2.75%
4	济宁	36.4	↑ 2.96%
5	徐州	36.2	↑ 8.77%
6	邯郸	36.2	↑ 11.20%
7	福州	35.7	↓ 0.45%
8	洛阳	34.9	↑ 3.82%
9	贵阳	34.3	↓ 1.21%
10	乌鲁木齐	34.3	↑ 0.44%
11	淄博	34.3	↑ 9.01%
12	邢台	34.3	↑ 9.05%
13	南阳	34.1	↑ 0.55%
14	廊坊	34.0	↑ 0.36%
15	新乡	33.9	↓ 1.39%
16	南宁	33.4	↑ 0.86%
17	沧州	33.3	↓ 5.09%
18	烟台	33.1	↑ 1.85%
19	南昌	33.0	↓ 7.08%
20	绍兴	32.9	↑ 3.17%
21	中山	32.9	↓ 1.63%
22	泉州	32.6	↑ 2.40%
23	惠州	32.5	↑ 2.76%
24	南通	32.4	↑ 4.67%
25	盐城	32.2	↑ 4.56%
26	太原	32.0	↓ 1.52%
27	德州	32.0	↑ 2.28%
28	银川	31.7	↓ 5.19%
29	常州	31.7	↑ 5.76%
30	嘉兴	31.6	↑ 3.97%
31	呼和浩特	31.3	↓ 2.80%
32	赣州	30.2	↓ 5.44%
33	台州	28.3	↓ 3.35%

## 汽车保有量<100万级城市

2021Q2排名	城市	平均通勤时耗 (min)	平均通勤时耗 环比2021Q1
1	大同	36.7	↓ 3.07%
2	宜宾	36.1	↑ 2.60%
3	咸阳	36.1	↑ 1.90%
4	珠海	35.9	↑ 0.30%
5	桂林	35.6	↓ 0.12%
6	湛江	35.3	↓ 1.35%
7	连云港	35.1	↑ 8.55%
8	西宁	34.7	↓ 1.05%
9	张家口	34.7	↑ 4.25%
10	泰安	34.6	↑ 1.24%
11	柳州	34.5	↓ 0.69%
12	乐山	34.2	↑ 3.21%
13	云浮	34.2	↑ 3.59%
14	扬州	34.1	↑ 6.51%
15	阳泉	34.0	↓ 0.89%
16	秦皇岛	33.8	↑ 1.90%
17	江门	33.7	↑ 2.69%
18	汕头	33.6	↑ 10.19%
19	韶关	33.5	↑ 0.29%
20	清远	33.5	↑ 2.59%
21	肇庆	33.5	↑ 4.18%
22	衡阳	33.3	↓ 3.25%
23	兰州	33.1	↓ 3.79%
24	镇江	32.8	↑ 4.60%
25	茂名	32.8	↑ 12.31%
26	拉萨	32.7	↑ 0.95%
27	三亚	32.5	↑ 3.28%
28	绵阳	32.5	↑ 0.84%
29	大理	32.2	↓ 7.66%
30	漳州	31.6	↑ 3.76%
31	潮州	31.2	↑ 2.91%
32	淮安	31.1	↑ 2.40%
33	南充	30.8	↓ 4.02%
34	海口	30.6	↑ 0.06%
35	衡水	30.6	↓ 2.07%
36	湖州	29.7	↑ 2.93%



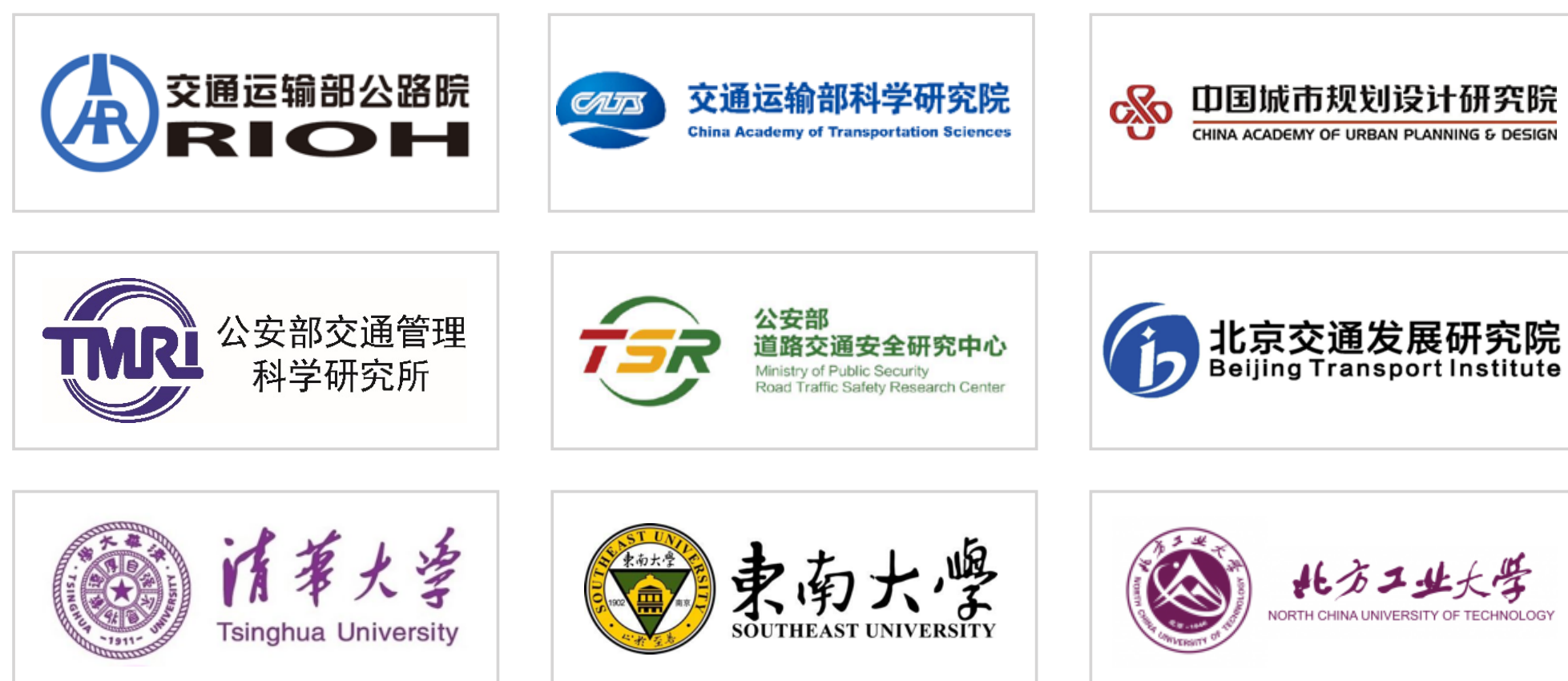
数据说明：本报告“通勤时耗”以居住地或就业地至少一端位于主城区（国家中心城市）/市辖区（非国家中心城市）范围内的通勤人口作为研究对象，将工作日高峰时段居住地与就业地之间的全方式单程通勤时耗进行聚合得到。其中主城区范围是根据政府公开数据、百度地图地理数据、人口热力数据等综合分析确定。  
如需查看更多时空大数据服务，可登陆网址 <https://huiyan.baidu.com> 或扫描左方二维码。



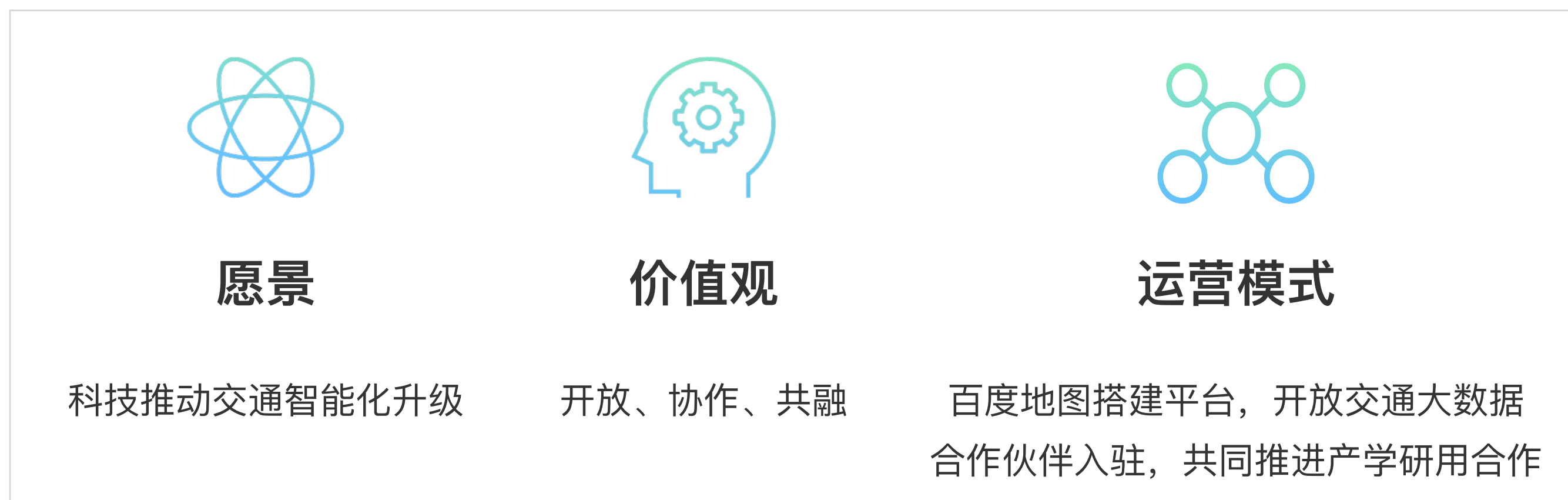
# 附件7： 百度地图智能交通联合实验室

- 2019年9月，中共中央、国务院正式印发《交通强国建设纲要》，描绘了我国从现在到本世纪中叶的交通强国建设蓝图。《纲要》明确了交通强国建设的重点任务和保障措施，并在交通科技领域提出了“科技创新富有活力、智慧引领”的任务，要求强化前沿科技研发、大力发展智慧交通以及完善科技创新机制。
- 作为新一代人工智能地图，百度地图将继续瞄准新一代信息技术、人工智能等世界科技前沿，加强对可能引发交通产业变革的前瞻性、颠覆性技术的研究，推动大数据、互联网、人工智能等新技术与交通行业深度融合。为推动产学研用深度融合，2019年12月10日，百度地图在2019年百度地图生态大会上，正式面向交通行业发起并成立了“百度地图智能交通联合实验室”，通过数据开放合作的形式推动联合创新，助力交通强国建设。欢迎更多合作伙伴加入！

## 实验室首批入驻顶级科研院所及高校



## 实验室愿景、价值观及运营模式



行业生态合作可点击此网站链接 <https://jiaotong.baidu.com/contactus/> 或扫描左方二维码填写合作意向信息，我们会有专人与您联系。



# 附件8：百度地图智慧交通产品及服务矩阵

## 交通大数据报告



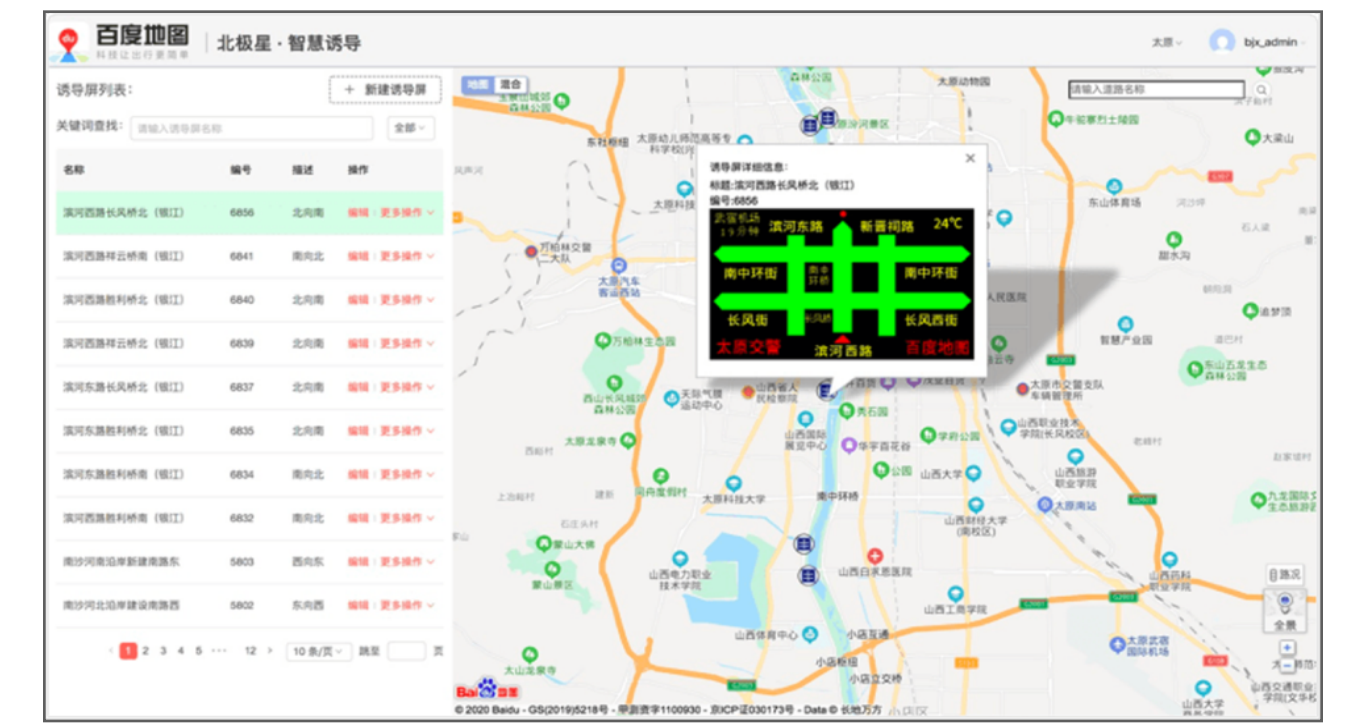
利用大数据洞见城市与交通趋势

## 百度专网地图 (DuGIS)



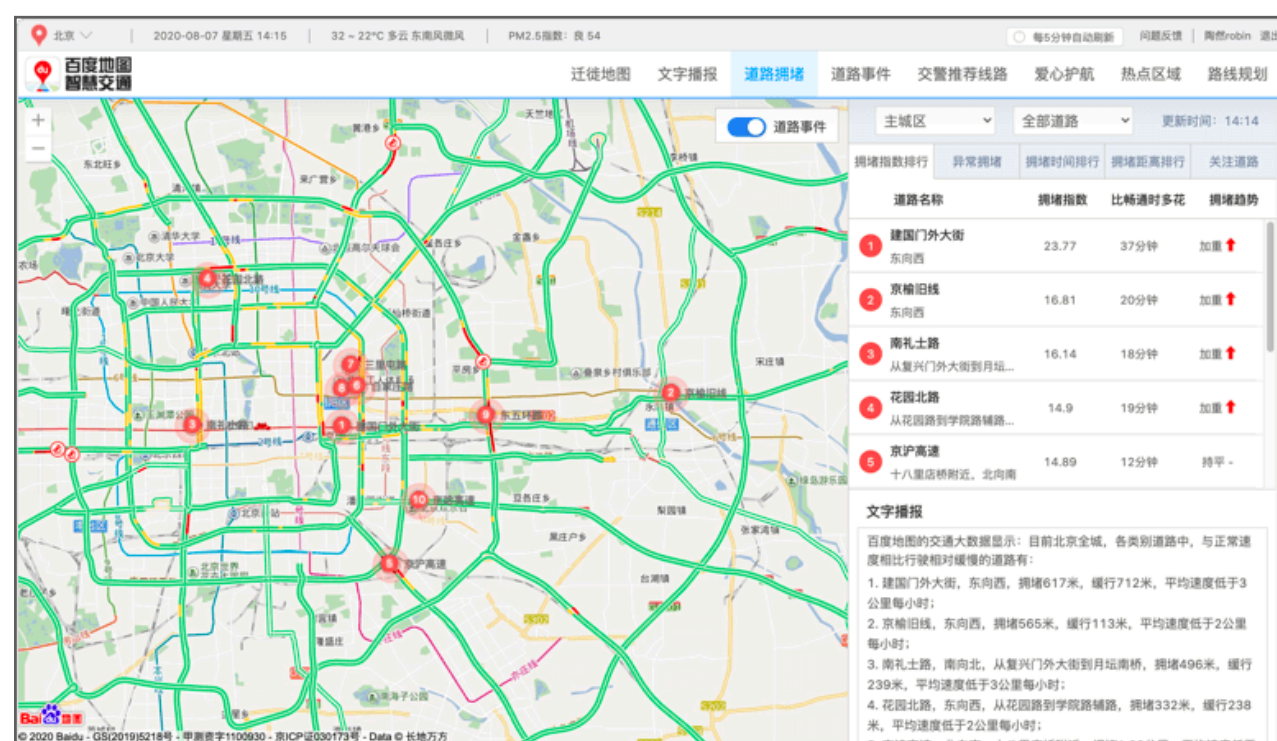
深度赋能专网地图个性化应用

## 智慧诱导屏发布平台



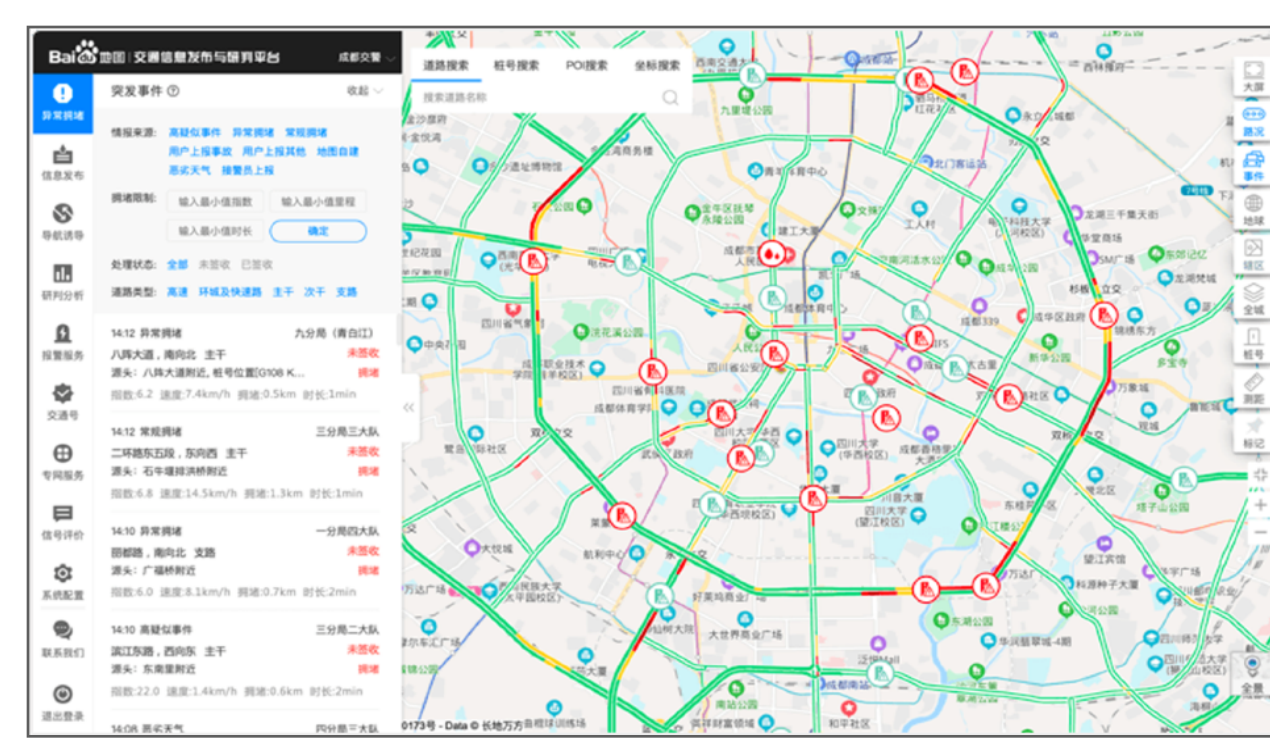
行业领先的诱导屏底板发布平台

## AI路况播报平台



科技赋能、播报新声

## 交通信息发布与研判平台



赋能交警“情指勤督”一体化高效警务

## 智慧信号灯解决方案



赋能交通信号配时、优化、评价闭环

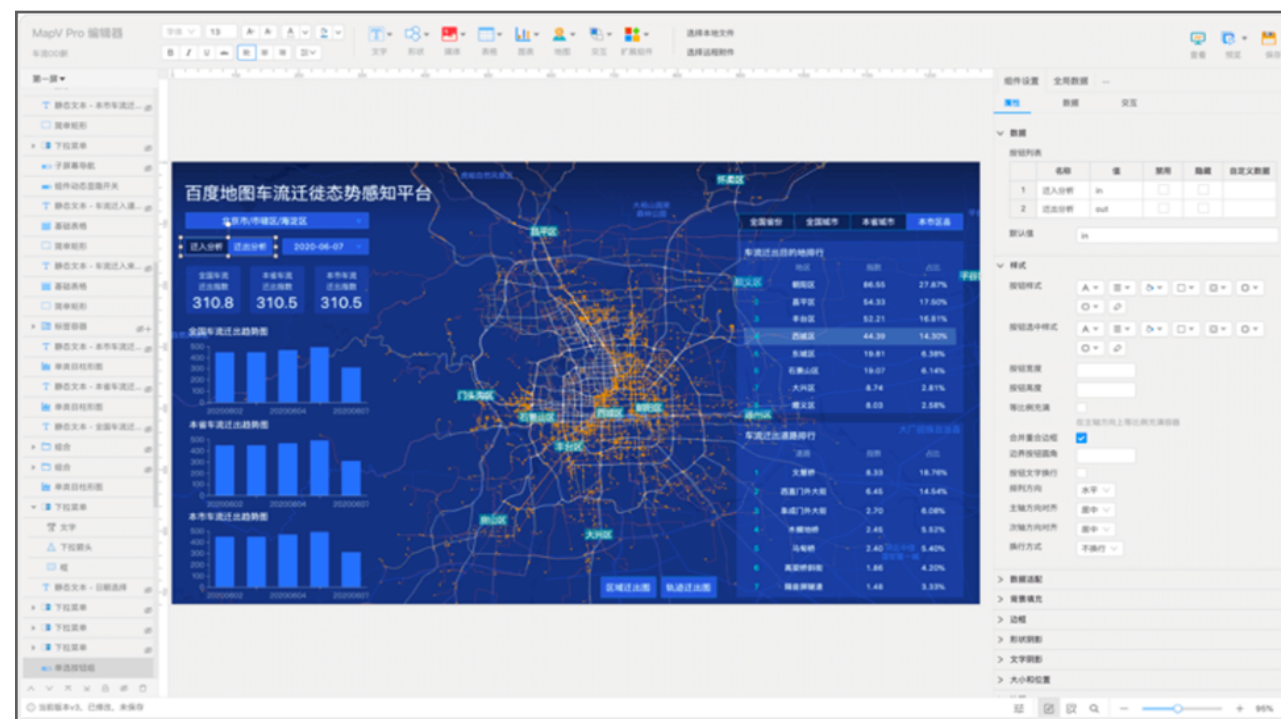


行业生态合作可点击此网站链接 <https://jiaotong.baidu.com/contactus/> 或扫描左方二维码填写合作意向信息，我们会有专人与您联系。



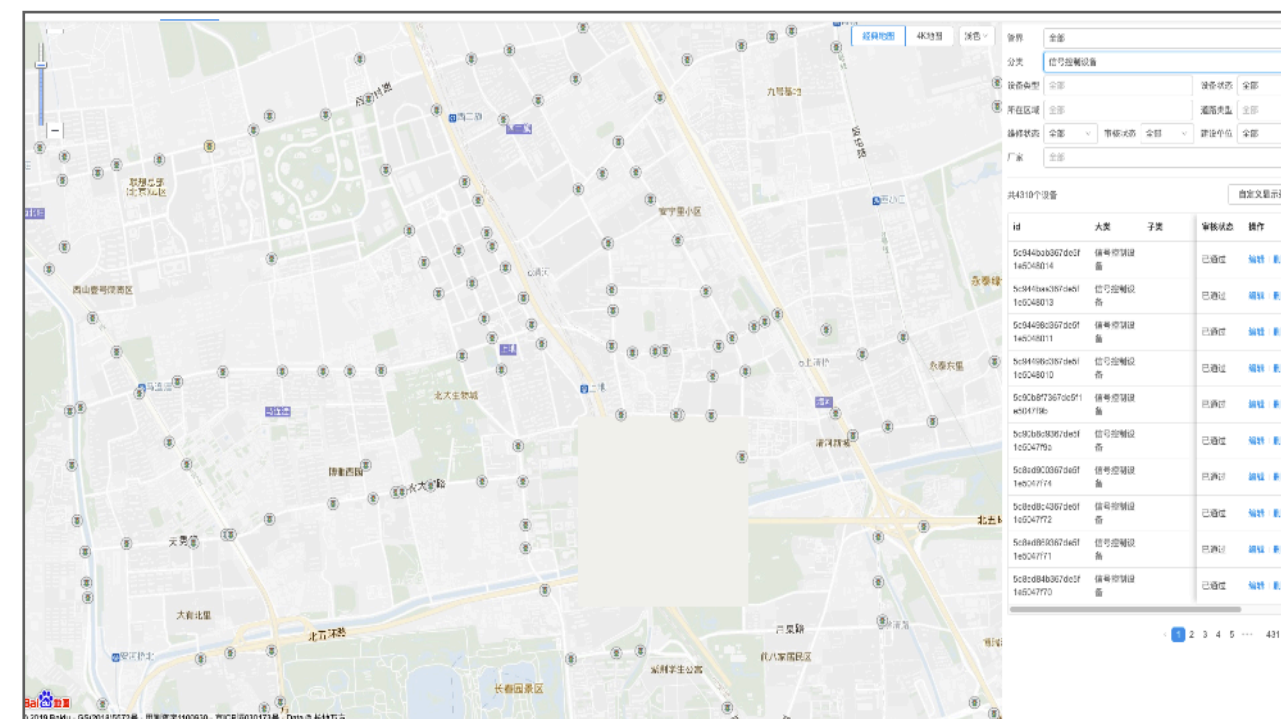
# 附件8：百度地图智慧交通产品及服务矩阵（续）

## MapV Pro 交通可视化大屏解决方案



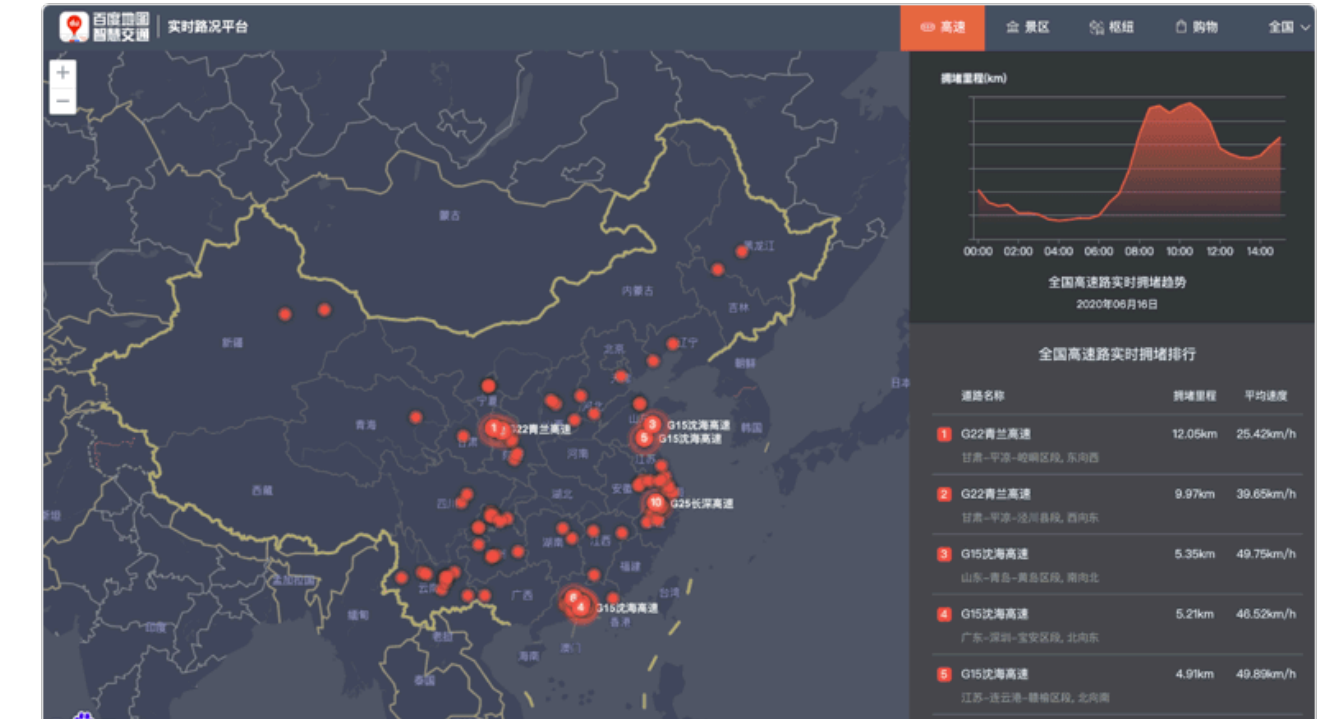
完美呈现交通业务大数据全景

## 道路物联网服务平台



实现交通万物互联

## 节假日出行仪表盘



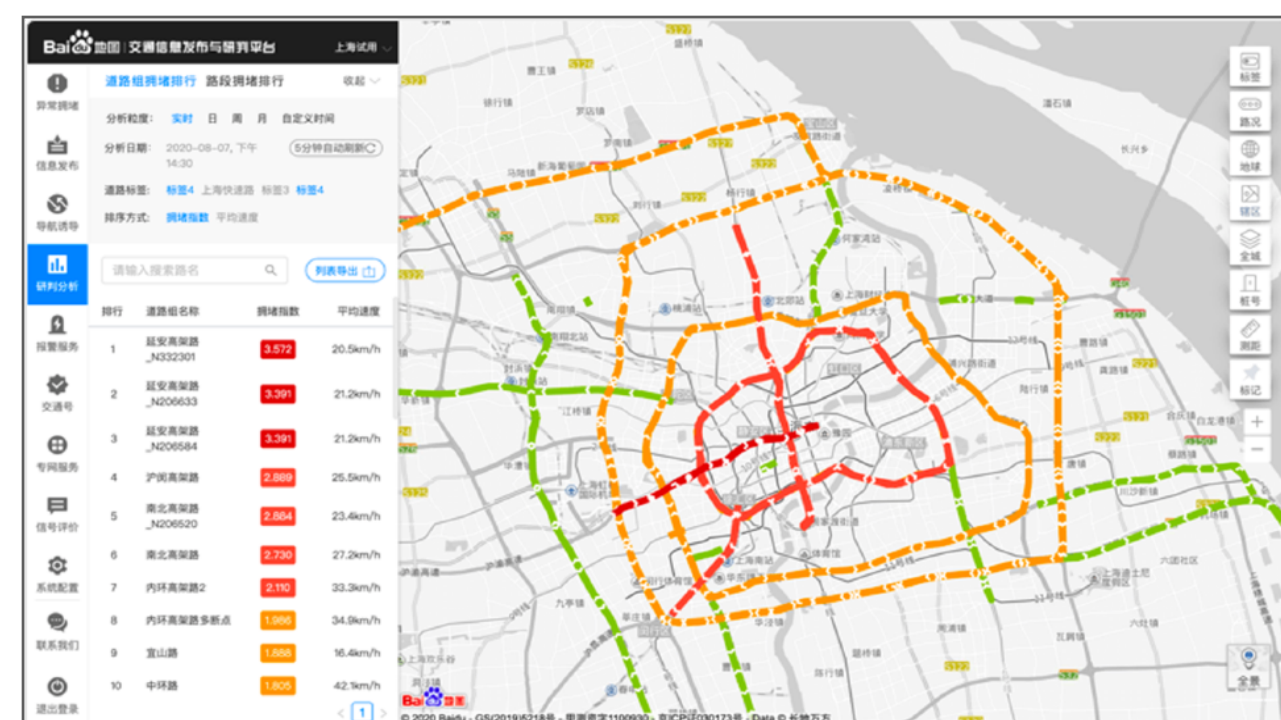
洞察节假日国民迁徙状况

## 车流迁徙态势感知平台



洞悉城市车流脉动

## 专网交通大数据API服务



以互联网交通大数据支撑专网业务平台建设

## 专网路况服务



在专网内实时、精准感知路网动态



行业生态合作可点击此网站链接 <https://jiaotong.baidu.com/contactus/> 或扫描左方二维码填写合作意向信息，我们会有专人与您联系。







扫描下载百度地图APP



百度地图智慧交通公众号

<https://jiaotong.baidu.com>



想了解更多？欢迎登陆百度地图智慧交通官方网站